

Jurnal de șantier

Cementoresina

- Cementoresina
- Cementoresina Wall

kerakoll

CUPRINS

Cementoresina	06
Floorzero	19
Cementoresina 1	27
Cementoresina 2	31
Cementoresina Gel	35
Microresina Xtreme	41
Cementoresina Wall	
Wallzero	53
Cementoresina Wall	61
Cementoresina Gel	67
Microresina Xtreme	73



Cementoresina

Cementoresina

Destinația utilizării

Cementoresina este ideal pentru:

- pardoseli, scări, spa-uri, băi turcești și căzi de duș
- Pentru interioare, în spații de uz civil și comercial.

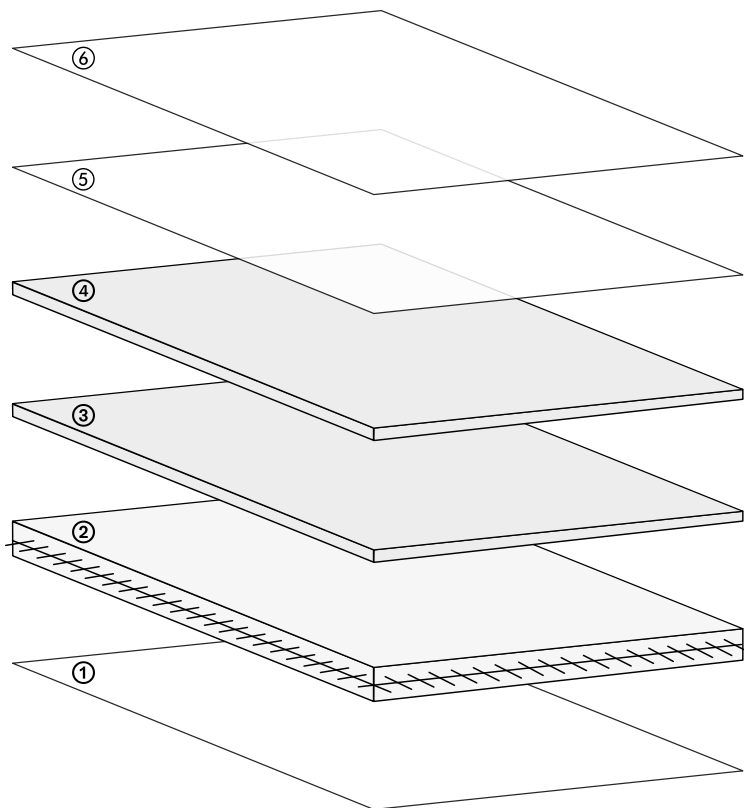
Adecvat pentru pardoseli încălzite.

Cementoresina

Pardoseală din rășină cu textură de gletieră, colorat în pastă și finisaj natural de înaltă performanță.

Cementoresina are o textură de o înaltă calitate estetică caracterizată prin undulații, marmorări cromatice și vibrații materiale, rezultate din imperfecțiunile prelucrării artisanale. În doar 3 mm grosime, creează o atmosferă sugestivă și elegantă.





① Strat → Grunduire, în funcție de substrat

EP21

Keragrip Eco Pulep

② Strat → Suport structural

Floorzero + Net 90 + Quarzo 1.3

③ Strat → Masă de șpaclu de fond

Cementoresina 1

④ Strat → Glet de netezire decorativ

Cementoresina 2

⑤ Strat → Gel de protecție

Cementoresina Gel

⑥ Strat → Produs de protecție transparent

Microresina Xtreme

① Strat → Grunduire

Preparare

Avertizări pe substraturi

- Suporturile trebuie să fie uscate și fără infiltrații de umiditate.
- Umiditatea reziduală maximă a suporturilor pe bază de ciment și din ceramică: < 2% (< 1,7% cu instalații radiante).
- Umiditatea reziduală maximă a suporturilor din anhidrit < 0,5% (< 0,2% cu instalații radiante).
- Temperaturi limită de aplicare de la +10 °C la +30 °C.
- Umiditate relativă a mediului ≤ 75%.
- Suporturile trebuie să aibă o rezistență de suprafață la smulgere conform cu norma ASTM D 4541 > 1,5 MPa și o rezistență la compresiune > 25 N/ mm².

Suporturi adecvate

- Șape și autonivelanți pe bază de ciment și beton.
- șape anhidrice.
- pardoseli existente din marmură, ceramică, gresie sau materiale similare.
- Panouri uscate din fibrociment sau fibră de gips.
- Scări din ciment, panouri pe uscat sau metalice.
- Impermeabilizări realizate cu sisteme ca Aquastop Extreme sau Aquastop Nanogum (continuați direct cu Floorzero).

EP21

Agent pregătitor organic pentru grunduirea și consolidarea suporturilor absorbante.



Produce

Ambalaj EP21 –
(2,5+1) l



Consum

≈ 200 ml/m² (în 1 strat)
≈ 400 ml/m² (în
2 straturi) pentru
consolidare

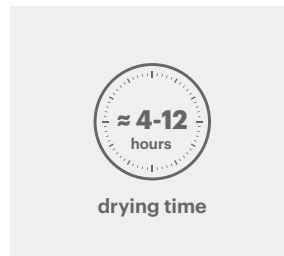
Diluare cu

Keragrip Eco Pulep:
max 30%



Unelte

Trafalet



Timp

Timp de așteptare
pentru supra-
aplicare:
4 – 12 ore

Keragrip Eco Pulep

Agent pregătitor organic pentru acoperiri ceramice.



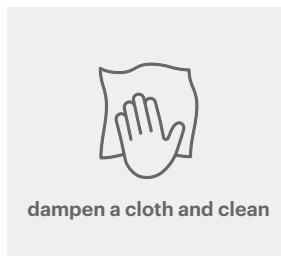
Produce

Ambalaj – 1 l – 10 l



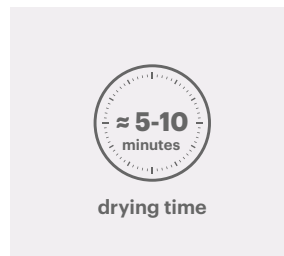
Consum

≈ 30 ml/m²



Unelte

lavetă



Timp

Timp de așteptare
pentru supra-
aplicare:
5 – 10 minute

Pregătirea substraturilor

Cementoresina



ȘAPE ȘI AUTONIVELANȚI PE BAZĂ DE CIMENT ȘI BETON

→ Suporturile trebuie să fie permanent uscate și fără infiltrații de umiditate.

→ Suporturile pe bază de ciment trebuie să prezinte o umiditate reziduală maximă de 2% sau 1,7% în cazul în care conțin instalații de încălzire.

Sfat: verificați întotdeauna umiditatea reziduală înainte începerii unei lucrări pentru a exclude infiltrațiile de apă sau de umiditate.

Înainte începerii lucrărilor substraturile trebuie să fie verificate pentru a evalua eligibilitatea conform indicațiilor din fișa tehnică.



→ Suporturile pe baza de ciment trebuie să fie șlefuite corespunzător (disc diamantat/carborundum/hârtie abrazivă granulație 36).

① Strat → Grunduire

Cementoresina



ȘAPE, AUTONIVELANȚI SAU PANOURI PE BAZĂ DE CIMENT

→ Fisurile, crăpăturile și îmbinările trebuie să fie definite apoi tăiate cu un polizor unghiular având disc diamantat.

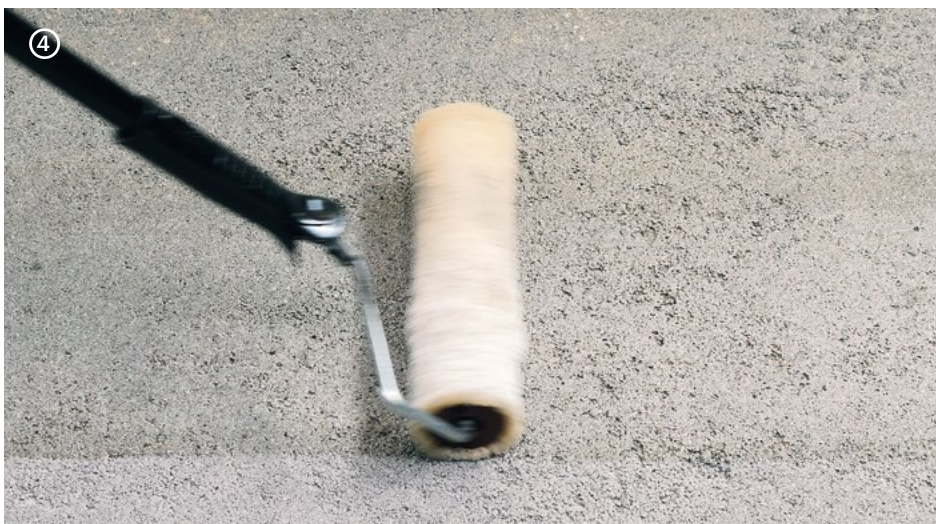


→ Eliminați părțile friabile sau puțin coezive, aspirați perfect substratul și curățați de praf sau resturi de șlefuire.



REFACEREA PLANEITĂȚII / CREAREA DE ÎNCLINĂRI

→ Substraturile care nu sunt plane sau sunt excesiv de rugoase trebuie să fie regularizate, cu **Keratech Eco Flex** sau mortare sintetice (**EP21** + **Quarzo 5.12** în raport de 1 : 10).



→ Suporturile pe bază de ciment absorbante trebuie tratate cu **EP21** aplicat în stare pură și întins cu trafaletul cu un consum de $\approx 200 \text{ ml/m}^2$. Sfat: suporturile slabe trebuie tratate cu EP21 în două straturi. Primul strat diluat cu Keragrip Eco Pulep până la 30%, al doilea strat, după 6 ore, cu EP21 pur.

① Strat → Grunduire

Cementoresina



ȘAPE DE ANHIDRIT SAU PANOURI DIN FIBRĂ DE GIPS

- Șapele de anhidrit trebuie să prezinte o umiditate reziduală maximă de 0,5% sau 0,2% în cazul în care conțin instalații de încălzire.
- Șapele de anhidrit trebuie să fie șlefuite, curățate, apoi tratate cu **EP21** diluat cu **Keragrip Eco Pulep** până la 30%.
- Așteptați cel puțin 6 ore și aplicați al doilea strat aplicat pur și întins cu trafaletul cu un consum de $\approx 200 \text{ ml/m}^2$.
- Întindeți cu grijă grundul în mod uniform pe suprafață evitând crearea acumulărilor.



PARDOSILI EXISTENTE DIN MARMURĂ, CERAMICĂ, GRESIE PORȚELANATĂ

- Suporturile din ceramică trebuie să prezinte o umiditate reziduală maximă de 2% sau 1,7% în cazul în care conțin instalații de încălzire.
- Verificați umiditatea în rosturi și pentru siguranță rupeți o placă și măsurați umiditatea de sub acoperirea ceramică.

① Strat → Grunduire

Cementoresina



PARDOSELI EXISTENTE DIN MARMURĂ, CERAMICĂ, GRESIE PORȚELANATĂ

- Suporturile trebuie să fie șlefuite cu un disc diamantat adecvat pentru a elimina eventualele impurități și a garanta o aderență optimă. Fisurile, crăpăturile și îmbinările trebuie să fie definite apoi tăiate cu un polizor unghiular având disc diamantat. După șlefuire eliminați părțile friabile sau puțin coezive, aspirați perfect substratul.
- Suporturile trebuie să fie tratate cu promotorul de aderență **Keragrip Eco Pulep**: umeziți o cârpă și curățați cu ea toată pardoseala.
Sfat: așteptați 30 minute înaintea aplicării ulterioare. Evitați vărsarea produsului Keragrip Eco Pulep ce ulterior ar putea umezi rosturile și genera probleme de infiltrații de vapori următori.



SCĂRI DIN METAL

→ Substraturile din metal trebuie să fie șlefuite și aduse la stadiul de fier curat.

→ Suporturile trebuie să fie tratate cu promotorul de aderență **Keragrip**

Eco Pulep: umeziți o cârpă și curățați cu ea toată suprafața metalică.

Sfat: dacă sunt prezente zone cu rugină efectuați o curățare profundă pentru a elimina rugină sau cojile de laminare cu perii metalice. Curățați din nou cu atenție suprafața și aplicați unul sau două straturi de vopsea antirugină și anticorozivă Keradecor Sintcrom. Așteptați 24 ore pentru uscarea completă înainte de aplicarea straturilor succesive.

② Strat →

Suport structural

Preparare

- **Floorzero** se pregătește amestecând cu telul elicoidal, respectând raportul 9,25 : 0,75. Vărsați partea B în găleata care conține partea A, având grijă să obțineți un amestec omogen al celor două părți.
- După ce ați amestecat cu grijă prima dată, treceți cu mistria peste laturile drepte ale pereților și pe fundul găleții pentru a amesteca părțile neamestecate de către tel, apoi amestecați din nou.
- Pentru a fixa protecțiile de colț (scări, trepte sau profiluri), chituiți îmbinările și crăpăturile și, pentru netezire scări sau trepte, aditivați **Floorzero** cu **Addensante** (3 – 5% din greutate) pentru a face tixotrop.

Floorzero

Glet de netezire structural de bază în compozit inovator cu matrice polimerică pentru pardoseli Cementoresina.



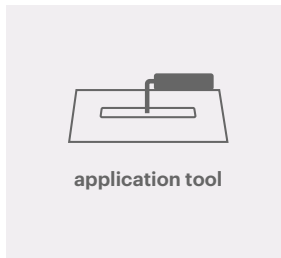
Produce

Ambalaj –
(9,25+0,75)
10 kg



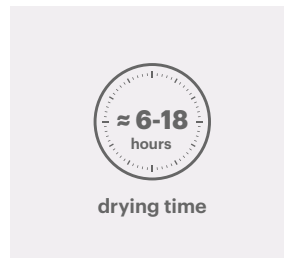
Consum

≈ 2,5 kg/m²



Unelte

Gletieră



Timp

Timp de așteptare
pentru supra-aplicare:
≈ 6 ore (+20 °C)
≈ 18 ore (+10 °C)

Net 90

Plasă de armare



Produce

Ambalaj – 50 m
Randament ≈ 1 m/m²

Quarzo 1.3

Cuarț mineral



Produce

Ambalaj – 25 kg
Randament ≈ 2 kg/m²

Addensante

Agent tixotropizant



Produce

Ambalaj – 1 kg
Consum ≈ 12 – 14 trepte cu un ambalaj

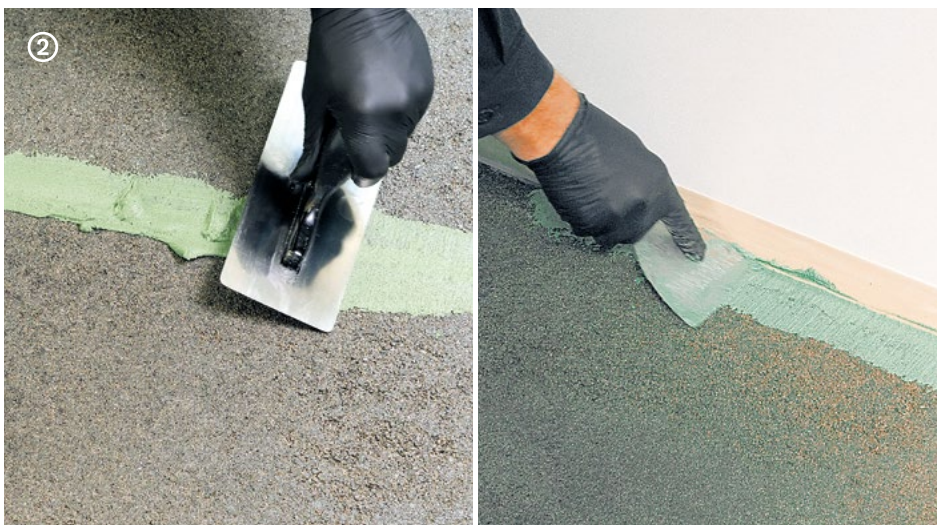
② Strat → Suport structural

Floorzero



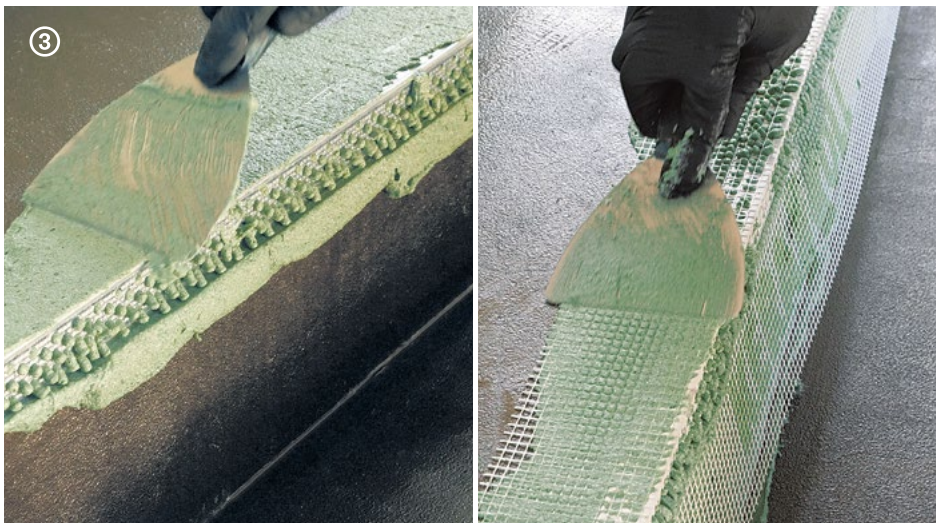
PREGĂTIREA CRĂPĂTURILOR

→ Fisurile după ce au fost pregătite cu **EP21**, trebuie să fie chituite și închise cu **Floorzero** aditivat cu 3 – 5% din greutate cu **Addensante**.



ÎMBINĂRILE DE DESOLIDARIZARE, PERIMETRALE, DE FRAȚIONARE, DE DILATARE/CONSTRUCȚIE

→ După ce au fost pregătiți tăind la nivel banda și grunduiți cu **EP21**, trebuie să fie chituite și închise cu **Floorzero** aditivat cu 3 – 5% din greutate cu **Addensante**.



FIXAREA PROTECȚIILOR PENTRU COLȚURI / PROFILE

→ Pentru a fixa protecțiile pentru colțuri (scări, trepte sau profile)

aditivați **Floorzero** cu produsul **Addensante** (3 – 5% din greutate).

Sfat: vă recomandăm să folosiți protecțiile pentru colțuri din PVC tipul Angolare PVC (consultați catalogul Kerakoll).

N.B. Se pot folosi și protecții pentru colțuri din tablă zincată. Aveți grijă la faza de șlefuire pentru a nu elimina acoperirea de zinc.

N.B. Toate îmbinările și fisurile, închise corect după cum este deschis mai sus, ce ar trebui să continue „să lucreze” urmărind dilatățile normale ale substratului, se pot vedea în lumină ca reliefuri sau depresiuni în baza tipului de mișcare al substratului.

② Strat → Suport structural

Floorzero



→ Vărsați partea B în găleata care conține partea A, respectând raportul 9,25 : 0,75. După ce ați amestecat cu grijă prima dată folosind telul elicoidal treceți cu mistria peste laturile drepte ale pereților și pe fundul găleții și apoi amestecați din nou.



→ Înainte de al întinde pe întreaga pardoseală, dacă e necesar, se poate face o chituire localizată de o grosime de câțiva milimetri pentru a reface micile imperfecțiuni ale substratului.



→ Aplicați pe întreaga suprafață plasa de armare din fibră de sticlă **Net 90**, alăturând marginile plasei.



→ Neteziți produsul cu gletiera netedă netezind până la acoperire plasa **Net 90** respectând consumul de $\approx 2,5 \text{ kg/m}^2$. Aveți grijă să aplicați produsul până la acoperirea completă a plasei de fibră de sticlă.

② Strat → Suport structural

Floorzero



→ Dacă substratul este foarte neregulat sau prezintă rosturi profunde, este necesar un al doilea strat de **Floorzero** pentru a repara perfect suprafața.



→ Presărați pe suprafața proaspătă până la saturare **Quarzo 1.3** respectând consumul de $\approx 2 \text{ kg/m}^2$.

Sfat: înainte de aplicarea stratului următor verificați dacă Floorzero este uniform și a acoperit defecte și imperfecțiuni ale substratului și dacă plasa de armare Net 90 nu se vede. Verificați cu grijă să nu fie zone necatalizate perfect de către Floorzero (aceasta se poate deriva de la un amestec incorect); în acest caz înlăturați cu grijă zonele care nu s-au întărit perfect. Dacă sunt prezente mai multe defecte luați în calcul aplicarea unui nou strat de Floorzero.

③ Strat →

Masă de șpaclu de fond

Preparare

- Vărsați partea B urmând raportul de cataliză Partea A : Partea B = 4 : 1 (în greutate). Amestecați cu un tel elicoidal până obțineți un amestec uniform.
- După ce ați amestecat cu grijă prima dată, treceți cu mistria peste laturile drepte ale pereților și pe fundul găleții pentru a amesteca părțile neamestecate de către tel, apoi amestecați din nou.

Cementoresina 1

Glet de netezire colorat, pentru substraturi, pentru pardoseli **Cementoresina**.



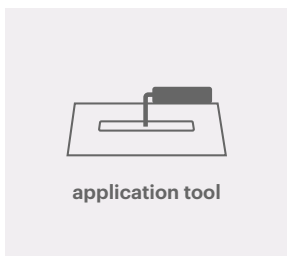
Produse

Ambalaj – (4+1) 5 kg e (7+1,8) 8,8 kg



Consum

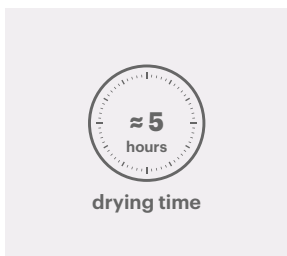
≈ 750 g/m²



Unelte

Gletieră

Trowel 2



Timp

Timp de așteptare pentru supra-aplicare:

≈ 5 ore (+30 °C), ≈ 10 ore (+10 °C)

③ Strat → Masă de șpaclu de fond

Cementoresina 1



→ Stratul de **Floorzero** trebuie pregătit cu grijă. Adunați cuarțul în exces, apoi șlefuiți cu mono-peria (disc carborundum cu granulație abrazivă 36) și curățați bine aspirând reziduurile de șlefuire.



→ Vărsați partea B urmărind raportul $A : B = 4 : 1$. Amestecați cu un tel elicoidal până obțineți un amestec uniform.
→ După ce ați amestecat cu grijă prima dată, treceți cu mistria peste laturile pereților și pe fundul găleții pentru a amesteca părțile neamestecate de către tel, apoi amestecați din nou.



→ Înainte de aplicare verificați ca **Floorzero** să fie fără imperfecțiuni și **dacă nu se vede plasa Net 90.**

Sfat: dacă se văd ușoare denivelări sau mici imperfecțiuni, chituiți înainte de a continua cu aplicarea pe suprafețe extinse.



→ Neteziți produsul pe suportul **Floorzero** desenând mici mișcări pe rază scurtă cu gletiera fără a lăsa bavuri, excese sau denivelări.

Sfat: aplicați produsul cu un unghi de înclinare mic al gletierei în așa fel încât lama poate aluneca peste conținutul inert al produsului.

④ Strat →

Glet de netezire decorativ

Preparare

- Vărsați partea B urmând raportul de cataliză partea A : partea B = 5 : 1 (în greutate). Amestecați cu un tel elicoidal până obțineți un amestec uniform.
- După ce ați amestecat cu grijă prima dată, treceți cu mistria peste laturile drepte ale pereților și pe fundul găleții pentru a amesteca părțile neamestecate de către tel, apoi amestecați din nou.

Cementoresina 2

Masă de șpaclu colorată pentru pardoseli continue **Cementoresina**.



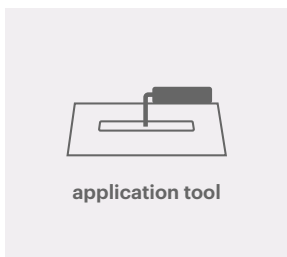
Produse

Ambalaj – (2,5+0,5) 3 kg e (5+1) 6 kg



Consum

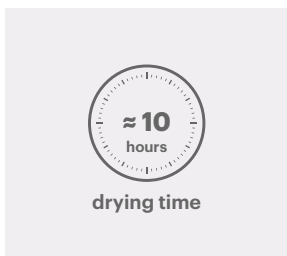
≈ 500 g/m²



Unelte

Gletieră

Trowel 2



Timp

Timp de așteptare pentru supra-aplicare:

≈ 10 ore (+20 °C), ≈ 24 ore (+10 °C)

④ Strat → Glet de netezire decorativ

Cementoresina 2



→ Șlefuiți stratul de **Cementoresina 1** cu o mono-perie (granulație abrazivă 120) și curățați bine aspirând reziduurile de șlefuire.
Sfat: aderența Cementoresina 1 este fundamentală pentru a întinde Cementoresina 2. Nu insistați excesiv cu șlefuirea.



→ Vărsați partea B urmărind raportul $A : B = 2,5 : 0,5$. Amestecați cu un tel elicoidal până obțineți un amestec uniform.
→ După ce ați amestecat prima dată, treceți cu mistria peste laturile drepte ale pereților și pe fundul găleții pentru a amesteca părțile neamestecate de către tel, apoi amestecați din nou.



→ **Neteziți produsul pe pardoseală desenând mici mișcări pe rază scurtă cu gletiera fără a lăsa bavuri sau denivelări. Gletiera trebuie să alunece peste stratul anterior netezind la nivel pe suprafața plăcilor.**



→ **Pe trepte întindeți produsul având grijă să acoperiți colțul, lăsând o mică cantitate în exces ce va fi eliminată cu următoarea șlefuire.**
Sfat: din sistemul antiderapantă R11 aveți grijă să nu lăsați creste sau bavuri (Cementoresina 2 rămâne la vedere deoarece este ultimul strat din sistem).

⑤ Strat → Gel de protecție

Preparare

- Vărsați partea B urmând raportul de cataliză partea A : partea B = 2 : 1 (din greutate) și amestecați cu un tel elicoidal până obțineți un amestec uniform.
- După ce ați amestecat cu grijă prima dată, treceți cu mistria peste laturile drepte ale pereților și pe fundul găleții pentru a amesteca părțile neamestecate de către tel. După ce ați curățat mistria amestecați din nou.

Cementoresina Gel

Gel transparent pentru pardoseli și acoperiri **Cementoresina** și **Cementoresina Wall**.



Produse

Ambalaj – (0,4+0,2) 0,6 kg



Consum

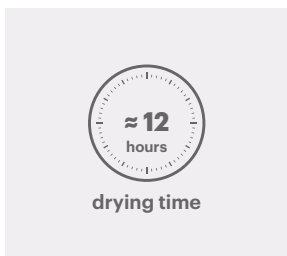
≈ 90 g/m²



Unelte

Gletieră din material plastic transparent

Trowel 3



Timp

Timp de așteptare pentru supra-aplicare:

≈ 12 ore (+30 °C), ≈ 24 ore (+15 °C)

⑤ Strat → Gel de protecție

Cementoresina Gel

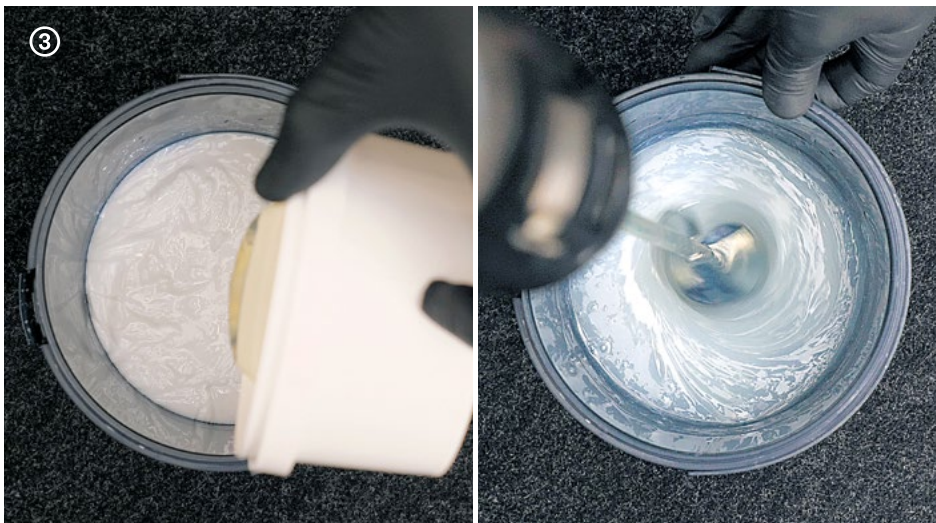


→ Aveți grijă să nu murdăriți **Cementoresina 2** cu părțile de plastic sau metalice ale încălțămintei genunchierelor sau ale instrumentelor.

Sfat: în cazul în care sunt pete sau semne, eliminați-le cu o cârpă umezită cu **Keragrip Eco Pulep**.



→ Șlefuiți stratul de **Cementoresina 2** cu o mono-perie (granulație abrazivă 120) și curățați bine aspirând reziduurile de șlefuire.



- Vărsați partea B urmărind raportul $A : B = 2 : 1$. Amestecați cu un tel elicoidal până obțineți un amestec uniform.
- După ce ați amestecat cu grijă prima dată, treceți cu gletiera peste laturile drepte ale pereților și pe fundul găleții și apoi amestecați din nou.



- Neteziți produsul pe pardoseală desenând mici mișcări pe rază scurtă cu gletiera fără a lăsa bavuri sau denivelări. Gletiera trebuie să alunece peste stratul anterior netezind la nivel pe suprafața plăcilor.
- Sfat: se poate trece pe deasupra cu un trafalet cu păr scurt pentru a elimina eventualele excese.

⑤ Strat → Gel de protecție

Cementoresina Gel



→ Dacă sunt pete sau semne, în timpul aplicării **Cementoresina Gel**, curățați cu o cârpă umezită cu **Keragrip Eco Pulep**, apoi aplicați din nou **Cementoresina Gel** în același punct și continuați cu aplicarea.



APLICAREA PE SCĂRI ȘI TREPTE

→ După ce ați șlefuit cu grijă **Cementoresina 2** întindeți **Cementoresina Gel** folosind un mic trafalet cu păr scurt fiind atenți să distribuiți uniform produsul fără să rămână acumulări.



→ Timpul de așteptare pentru șlefuirea și aplicarea stratului succesiv ≈
12 ore (+30 °C) / ≈ 24 ore (+15 °C)

⑥ Strat → Prodot de protecție transparent

Preparare

- Agitați partea A înainte de folosire și turnați-o într-o tăviță curată.
- Adăugați încet materialul de întărire amestecând bine în raport de parte A : parte B = 5 : 1.
- Amestecați bine, apoi diluați cu apă curată în proporție de 10% și amestecați din nou.

Microresina Xtreme

Micro-rășină transparentă pe bază de apă pentru protecția **Cementoresina** și **Cementoresina Wall**.



Produse

Ambalaj – (1+0,2) 1,2 l e (2,5+0,5) 3 l



Consum

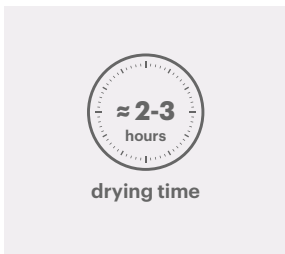
≈ 120 ml/m² în două straturi

Diluare – max 5 – 10%



Unelte

Trafalet



Timp

Timp de așteptare între straturi succesive: ≥ 2 – 3 ore

Dacă trec mai mult de 12 ore șlefuiți ușor cu **Softpad**.

⑥ Strat → Produs de protecție transparent

Microresina Xtreme



→ Șlefuiți **Cementoresina Gel** cu mono-peria cu pâslă **Softpad** și curățați bine aspirând reziduurile de șlefuire.

Sfat: dacă sunt prezente bavuri sau acumulări, șlefuiți cu șlefuitor roto-orbital cu plasă abrazivă 180 – 220.



→ Agitați partea A înainte de folosire și turnați-o într-o tăviță curată.

→ Adăugați încet materialul de întărire amestecând bine în raport de parte A : parte B = 5 : 1. Amestecați bine, apoi diluați cu apă curată în proporție de 10% și amestecați din nou.



- Aplicați **Microresina Xtreme** cu **Roller Plus** sau bidineaua în două straturi de $\approx 60 \text{ ml/m}^2$ pe strat.
- Timp de aplicare pentru stratul succesiv de **Microresina Xtreme** $\approx 2 - 3$ ore.



- Dacă aplicați al doilea strat în termen de 12 ore, nu este nevoie să șlefuiți suprafața. Dacă trec mai mult de 12 ore șlefuiți cu **Softpad**.
- Sfat: dare în folosință pentru uz civil după $\approx 2 - 4$ zile (trafic ușor), nu acoperiți, nu spălați și nu călcați pentru cel puțin 48 de ore.



Cementoresina Wall

Cementoresina Wall

Destinația utilizării

Cementoresina Wall este ideal pentru:

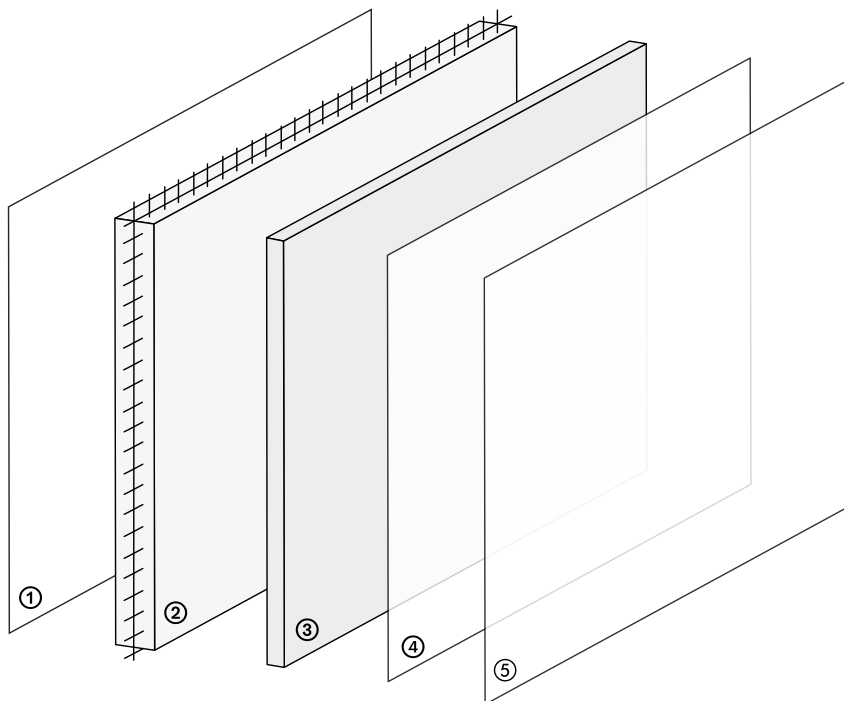
- pereți, acoperiri la dușuri, acoperiri de băi turcești, căzi, rafturi, blaturi de chiuvetă și alte elemente arhitectonice
- Pentru interioare, în spații de uz civil și comercial.

Cementoresina Wall

Acoperire din rășină cu textură de gletieră, colorat în pastă și finisaj natural de înaltă performanță.

Cementoresina Wall are o textură de o înaltă calitate estetică caracterizată prin undulații, marmorări cromatice și vibrații materiale, rezultate din imperfecțiunile prelucrării artisanale. În doar 3 mm grosime, creează o atmosferă sugestivă și elegantă.





① Strat → Grunduire, în funcție de substrat

Universal Wall Primer

Keragrip Eco Pulep

② Strat → Suport structural

Wallzero + Net 90

③ Strat → Glet de netezire decorativ

Cementoresina Wall

④ Strat → Gel de protecție

Cementoresina Gel

⑤ Strat → Produs de protecție transparent

Microresina Xtreme

① Strat → Grunduire

Preparare

Avertizări pe substraturi

- Suporturile trebuie să fie uscate și fără infiltrații de umiditate.
- Umiditatea reziduală maximă a suporturilor pe bază de ciment și din ceramică: < 2% (< 1,7% cu instalații radiante).
- Umiditatea reziduală maximă a suporturilor pe bază de gips < 0,5% (< 0,2% cu instalații radiante).
- Temperaturi limită de aplicare de la +10 °C la +30 °C.
- Umiditate relativă a mediului ≤ 75%.

Suporturi adecvate

- Tencuieli pe bază de ciment.
- Acoperiri existente din ceramică.
- Suporturi realizate cu panouri din fibrociment.
- Tencuieli pe bază de gips.
- Panouri din gips-carton.
- Suporturi realizate cu panouri multistrat din lemn, MDF, HDF.
- Impermeabilizări realizate cu sisteme cum ar fi Aquastop Extreme, Aquastop Nanogum, Nanoflex No Limits, Nanodefence Eco sau Aquastop Nanoflex (continuați direct cu Wallzero).

Universal Wall Primer

Agent pregătitor organic pentru grunduirea și consolidarea suporturilor absorbante.



Produce

Ambalaj – 1 l – 5 l –
10 l



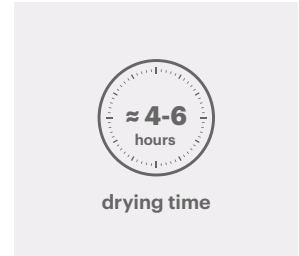
Consum

≈ 150 – 200 ml/m²



Unelte

Trafalet



Timp

Timp de așteptare
pentru supra-
aplicare:
4 – 6 ore

Keragrip Eco Pulep

Agent pregătitor organic pentru acoperiri ceramice.



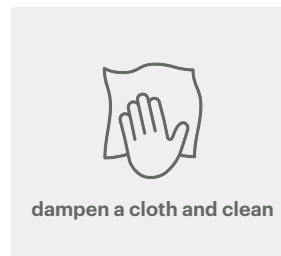
Produce

Ambalaj – 1 l – 10 l



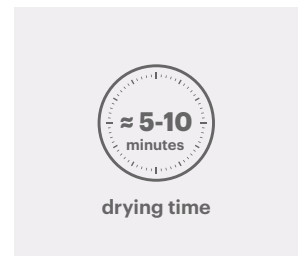
Consum

≈ 30 ml/m²



Unelte

lavetă



Timp

Timp de așteptare
pentru supra-
aplicare:
5 – 10 minute

① Strat → Grunduire

Universal Wall Primer



TENCUIELI ȘI MASE DE ȘPACLU PE BAZĂ DE CIMENT, VAR ȘI GIPS ȘI SUPPORTURI REALIZATE CU PANOURI DIN GIPS-CARTON

→ Grunduiți suportul cu **Universal Wall Primer**.

Sfat: Pentru pregătirea mobilei și elementelor de decor realizate cu panouri multistrat de lemn MDF aplicați grundul EP21 verificând ca pe dosul panoului de acoperit cu Wallzero să fie grunduit, pentru a evita absorbția de umiditate sau infiltrații de apă succesive. Pulverizați cât e proaspăt cu Quarzo 1.3. Așteptați întărirea completă a grundului, apoi șlefuiți cu șlefuitorul roto-orbital cu hârtie abrazivă de granulație 80 și aspirați.



Acoperiri existente din ceramică, mozaic de sticlă și piatră naturală
→ Grunduiți suportul din ceramică cu promotorul de aderență **Keragrip Eco Pulep**.

Sfat: în prepararea și pentru umplerea urmelor de pe acoperire, pentru grosimi mari se recomandă folosirea spumei poliuretanică expansive, de tipul Hyper Foam. Umeziți bine suportul, lăsați spuma să expandeze și după 2 – 3 ore, când s-a întărit, eliminați excesul cu o racletă pentru tencuieli.

Se poate continua direct cu Wallzero peste spuma poliuretanică pregătită în acest mod. Pentru repararea grosimilor omogene pe perete se recomandă folosirea de panouri pe uscat.

② Strat →

Suport structural

Preparare

- Amestecați partea A cu partea B, respectând raportul $A : B = 100 : 14$. Adăugați apă până se ajunge la consistența cerută: $\approx 3 \text{ l} / 1 \text{ sac}$ (25 kg).
- Vărsați într-un recipient curat cantitatea corectă cântărită de **Wallzero** partea B, împreună cu o cantitate de apă de $\approx 3/4$ din cea necesară.
- Introduceți gradual **Wallzero** parte A în recipient, amestecând cu telul metalic. Adăugați apă la amestec până se ajunge la consistența dorită.

Wallzero

Glet de netezire structural de bază, din compozit inovator cu matrice minerală pentru **Cementoresina Wall** și pentru repararea substraturilor neregulate.



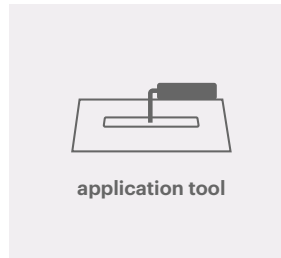
Produse

Ambalaj – (25+3,5) kg



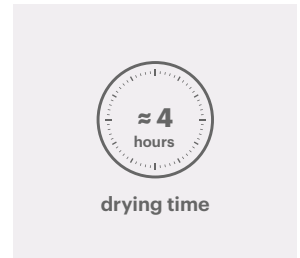
Consum

≈ 3,4 kg/m² pe 2 mm de grosime



Unelte

Gletieră



Timp

Timp de așteptare pentru supra-aplicare:
≈ 4 ore (+20 °C)
≈ 8 ore (+10 °C)

Net 90

Plasă de armare de sticlă.



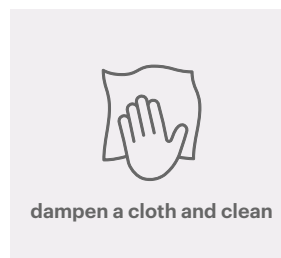
Produse

Ambalaj – 50 m



Consum

≈ 1,1 m/m²



Unelte

lavetă

② Strat → Suport structural

Wallzero



→ Pregătiți din timp fâșiile de plasă **Net 90** tăind unde este necesar.



→ Aveți în vedere suprapunerea capetelor de cel puțin 10 cm.



→ **Wallzero** se pregătește amestecând partea A cu partea B, respectând raportul $A : B = 100 : 14$. Adăugați apă până se ajunge la consistența cerută: $\approx 3 \text{ l} / 1 \text{ sac (25 kg)}$.

Sfat: vărsați într-un recipient curat cantitatea corect cântărită de Wallzero partea B împreună cu o cantitate de apă de $\approx 3/4$ din cea necesară. Introduceți gradual Wallzero parte A în recipient, amestecând cu telul metalic. Adăugați apă la amestec până se ajunge la consistența dorită. Dacă sunteți singuri și/sau pentru mici suprafețe vă recomandăm să amestecați cantități reduse de material. De exemplu partea A 5 kg, partea B 0,7 kg + $\approx 0,5$ kg de apă.

② Strat → Suport structural

Wallzero



- Introduceți **Aquastop Flangia 120x120** în toate punctele de întrerupere ale sistemului (tuburi, robinete, etc.) pentru a împiedica eventualele infiltrații.
- Pentru a evita infiltrațiile și a garanta continuitatea suprafeței, introduceți în toate unghiurile perete/pardoseală banda **Aquastop 120**. Întindeți **Wallzero** puțin mai mult și fixați banda și/sau flanșele apăsând cu o gletiera eliminând acumularea. Neteziți din nou banda și/sau flanșa acoperind cu **Wallzero**.



→ În cabinetele de duș, căzi, băi turcești, nișe sau rafturi de chiuvetă, dacă este necesar să se încorporeze protecții pentru colțuri aplicați întâi **Wallzero**, folosiți ghidaje rigide liniare din PVC sau aluminiu pentru întărirea colțurilor.

Sfat: vă recomandăm să folosiți protecțiile pentru colțuri din PVC tipul Angolare PVC (consultați catalogul Kerakoll).

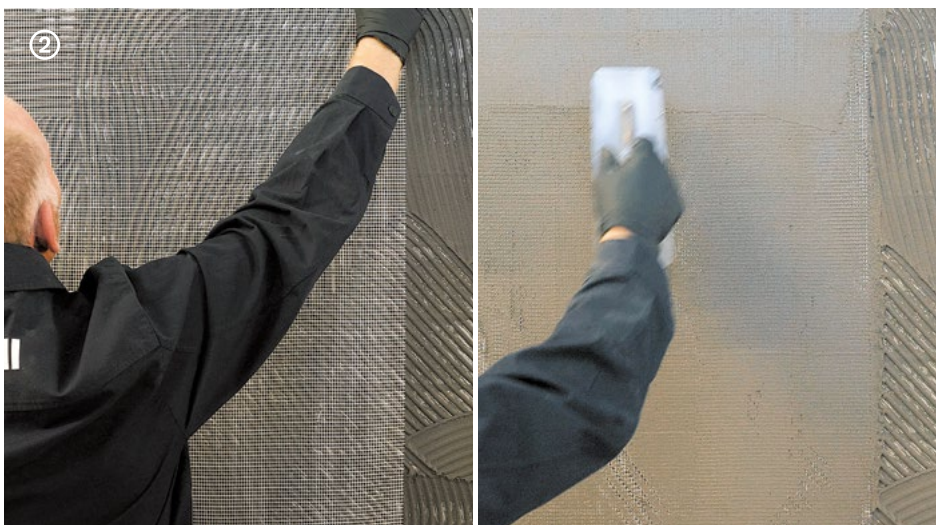
N.B. În ambiente umede a nu se utiliza protecții de colț din tablă zincată. În faza de șlefuire este un risc ridicat de a elimina stratul de zinc.

② Strat → Suport structural

Wallzero



→ Neteziți produsul cu gletiera netedă lăsând benzi cu lărgimea de ≈ 1 m.



→ Așezați plasa peste produsul proaspăt, suprapunând peste cea de alături cu 10 cm, apoi neteziți cu o gletieră netedă până la acoperirea plasei de armare din fibră de sticlă **Net 90** și eliminați materialul în exces.



- Așteptați ≈ 4 ore înainte de aplicarea stratului succesive
- Dacă sunt prezente creste sau bavuri șlefuiți cu șlefuitorul roto-orbital (granulație abrazivă 40– 60) și curățați bine reziduurile de la șlefuire.



- După ≈ 3 ore umeziți primul strat de **Wallzero** și aplicați al doilea strat netezind produsul cu mici mișcări pentru a obține o suprafață plană și uniformă.

Sfat: dacă în straturile dinainte se poate vedea plasa Net 90, aplicați încă un strat.

③ Strat →

Glet de netezire decorativ

Preparare

- Vărsați partea B urmând raportul de cataliză partea A : partea B = 3 : 0,4 (în greutate). Amestecați cu un tel elicoidal până obțineți un amestec uniform.
- După ce ați amestecat cu grijă prima dată treceți cu gletiera peste laturile pereților și pe fundul găleții pentru a amesteca părțile neamestecate de tel, apoi amestecați din nou.

Cementoresina Wall

Glet de netezire colorat pentru acoperiri verticale **Cementoresina Wall**.



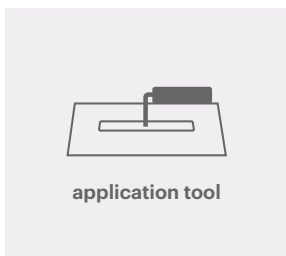
Produse

Ambalaj – (3+0,4) 3,4 kg



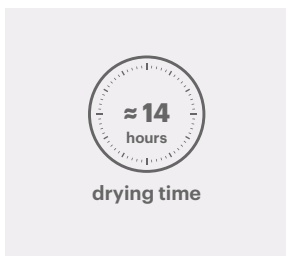
Consum

≈ 1,2 kg/m² în două straturi
(600 g/m² pe strat)



Unelte

Gletieră
Trowel 2



Timp

Timp de așteptare pentru supra-aplicare:
≈ 14 ore (+30 °C), ≈ 24 ore (+10 °C)

③ Strat → Glet de netezire decorativ

Cementoresina Wall



→ Înainte de aplicare verificați dacă **Wallzero** este uniform, dacă a acoperit și eliminat imperfecțiuni ale substratului și dacă nu se vede plasa **Net 90**. Șlefuiți **Wallzero** cu șlefuitorul roto-orbital (granulație abrazivă 40) și curățați reziduurile de la șlefuire.

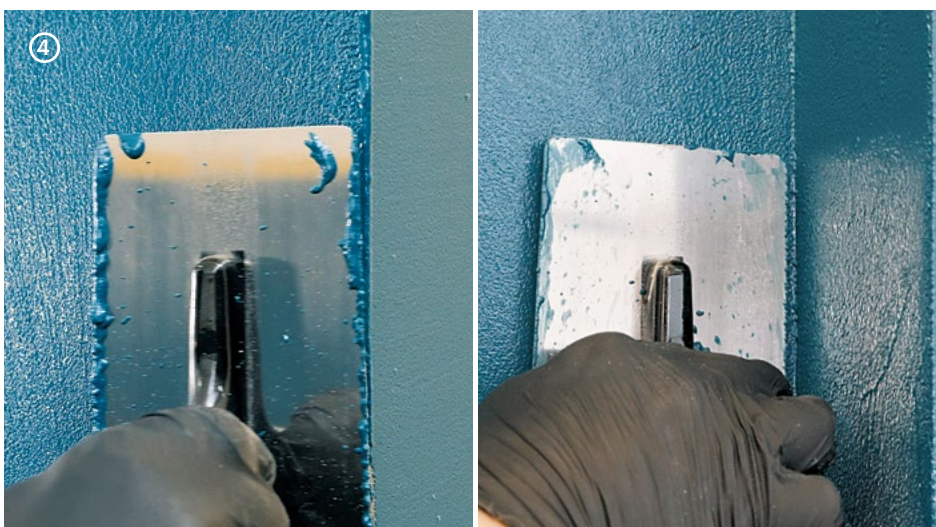


→ Vărsați partea B urmând raportul de cataliză $A : B = 3 : 0,4$. După ce ați amestecat cu telul elicoidal prima dată, treceți cu gletiera peste laturile pereților și pe fundul găleții pentru a amesteca părțile neamestecate de către tel. După ce ați curățat gletiera, amestecați din nou.



→ Neteziți produsul uniform desenând mici mișcări pe rază scurtă cu gletiera fără a lăsa bavuri sau denivelări.

Sfat: aplicați produsul cu gletiera înclinată în așa fel încât lama să alunece peste conținutul inert al produsului acoperind substratul în continuitate.

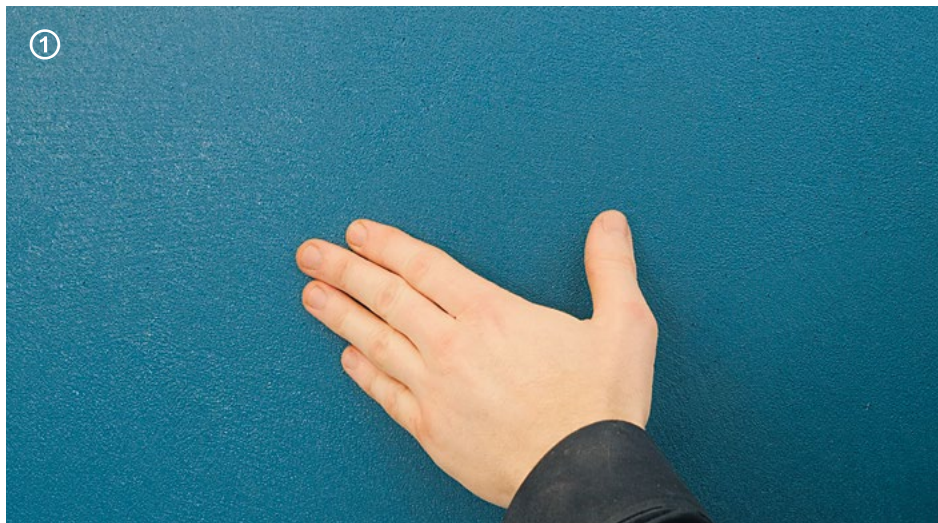


→ Asigurați acoperirea totală cu **Wallzero** fiind foarte atenți să acoperiți unghiurile și muchiile.

→ Evitați formarea de neregularități cum ar fi creste și bavuri pentru a reduce zonele pentru care ar fi necesară șlefuirea.

③ Strat → Glet de netezire decorativ

Cementoresina Wall



→ Peste **Cementoresina Wall** aplicat în primul strat se poate suprapune un alt strat după 14 ore de la aplicare. Se poate suprapune alt strat chiar dacă suportul prezintă o suprafață lipicioasă.



→ Dacă în primul strat de **Cementoresina Wall** sunt prezente încrețituri proeminente sau bavuri pe margini, eliminați-le cu lama gletierei sau cu hârtie abrazivă de granulație 60, manual sau cu șlefuitorul roto-orbital. Sfat: fiți foarte atenți să nu penetrați primul strat lăsând să se vadă Wallzero.



- Neteziți produsul desenând mici mișcări pe rază scurtă cu gletiera fără a lăsa bavuri sau denivelări. Gletiera trebuie să alunece peste stratul anterior netezind la nivel pe suprafața plăcilor.
- Evitați formarea de neregularități cum ar fi creste și bavuri la colțuri pentru a reduce zonele pentru care ar fi necesară șlefuirea.
- Fiți foarte atenți să întindeți materialul de refacere în așa fel încât să acopere uniform toată suprafața.

④ Strat → Gel de protecție

Preparare

- Vărsați partea B urmând raportul de cataliză partea A : partea B = 2 : 1 (din greutate) și amestecați cu un tel elicoidal până obțineți un amestec uniform.
- După ce ați amestecat cu grijă prima dată, treceți cu mistria peste laturile drepte ale pereților și pe fundul găleții pentru a amesteca părțile neamestecate de către tel. După ce ați curățat mistria amestecați din nou.

Cementoresina Gel

Gel transparent pentru pardoseli și acoperiri **Cementoresina** și **Cementoresina Wall**.



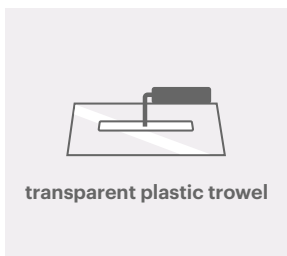
Produse

Ambalaj – (0,4+0,2) 0,6 kg



Consum

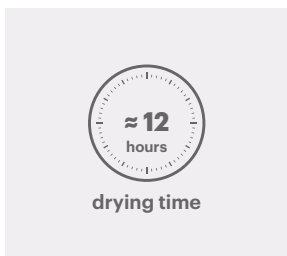
≈ 90 g/m²



Unelte

Gletieră din material plastic transparent

Trowel 3



Timp

Timp de așteptare pentru supra-aplicare:

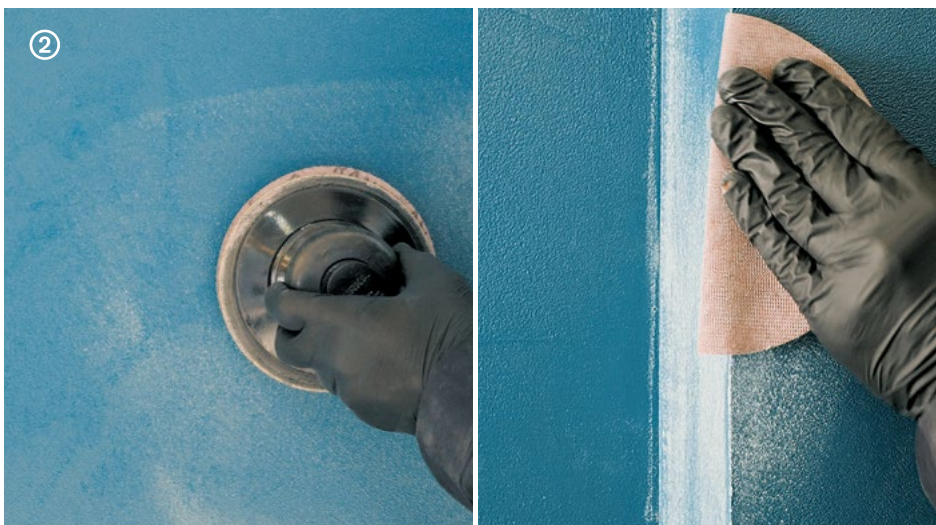
≈ 12 ore (+30 °C), ≈ 24 ore (+15 °C)

④ Strat → Gel de protecție

Cementoresina Gel



- Masa de șpaclu colorat **Cementoresina Wall** se poate suprapune după ce au trecut 14 ore de la aplicare.
- Peste **Cementoresina Wall** se pot aplica straturi de **Cementoresina Gel** chiar dacă suprafața e lipicioasă.



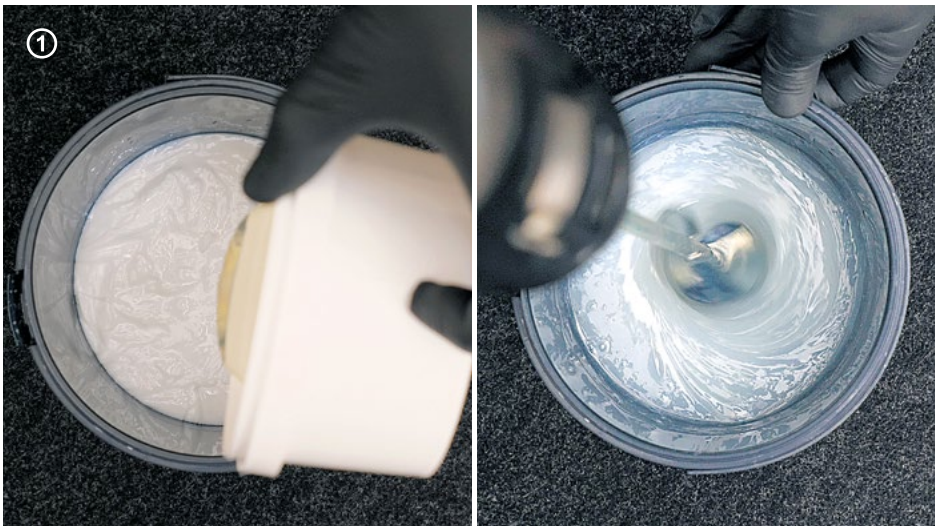
→ Dacă la suprafața produsului **Cementoresina Wall** sunt prezente încrețituri proeminente sau bavuri pe margini acestea se elimină cu șlefuitor roto-orbital sau la mână, folosind hârtie abrazivă de granulație 100 – 120, fiind foarte atenți să nu „penetrați” stratul colorat și în același timp să nu „murdăriți” suprafața cu hârtia abrazivă dacă aceasta se înfundă.

Sfat: în caz că sunt prezente pete sau semne curățați suprafața cu o cârpă umezită cu Keragrip Eco Pulep înainte de aplicarea stratului următor.

Dacă la șlefuire se penetrează stratul colorat aplicați un alt strat de Cementoresina Wall înainte de aplicarea stratului etanșat Cementoresina Gel.

④ Strat → Gel de protecție

Cementoresina Gel



→ Vărsați partea B urmând raportul de cataliză partea A : partea B = 2 : 1 (în greutate).

→ Amestecați cu un tel elicoidal până obțineți un amestec uniform.

Sfat: după ce ați amestecat cu grijă prima dată treceți cu mistria mică peste laturile drepte ale pereților și pe fundul găleții pentru a amesteca părțile neamestecate de tel. După ce ați curățat mistria, amestecați din nou.



- Aplicați produsul netezind la nivel pe suprafața plăcilor cu gletiera netedă transparentă **Trowel 3** sau cu trafaletul cu păr scurt (dacă este cazul treceți din nou cu gletiera pentru a elimina urmele de trafalet).
 - Neteziți produsul pe pardoseală desenând mici mișcări pe rază scurtă cu gletiera fără a lăsa bavuri sau denivelări.
- Sfat: evitați formarea de neregularități în relief cum ar fi creste și bavuri la colțuri sau acumulări de material.

⑤ Strat → Produs de protecție transparent

Preparare

- Agitați partea A înainte de folosire și turnați-o într-o tăviță curată.
- Adăugați încet materialul de întărire amestecând bine în raport de parte A : parte B = 5 : 1.
- Amestecați bine, apoi diluați cu apă curată în proporție de 10% și amestecați din nou.

Microresina Xtreme

Micro-rășină transparentă pe bază de apă pentru protecția **Cementoresina** și **Cementoresina Wall**.



Produse

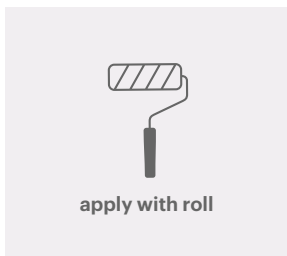
Ambalaj – (1+0,2) 1,2 l și (2,5+0,5) 3 l



Consum

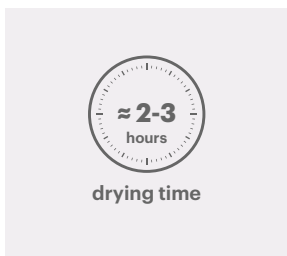
≈ 120 ml/m² în două straturi

Diluare – max 5 – 10%



Unelte

Trafalet



Timp

Timp de așteptare între straturi succesive: ≥ 2 – 3 ore

Dacă trec mai mult de 12 ore șlefuiți ușor cu **Softpad**.

⑤ Strat → Produs de protecție transparent

Microresina Xtreme



→ Șlefuiți **Cementoresina Gel** cu șlefuitorul roto-orbital cu pâsla **Softpad**. Curățați bine aspirând resturile de la șlefuire.

Sfat: dacă sunt prezente bavuri sau acumulări, șlefuiți cu șlefuitor roto-orbital cu plasă abrazivă 180 – 220.



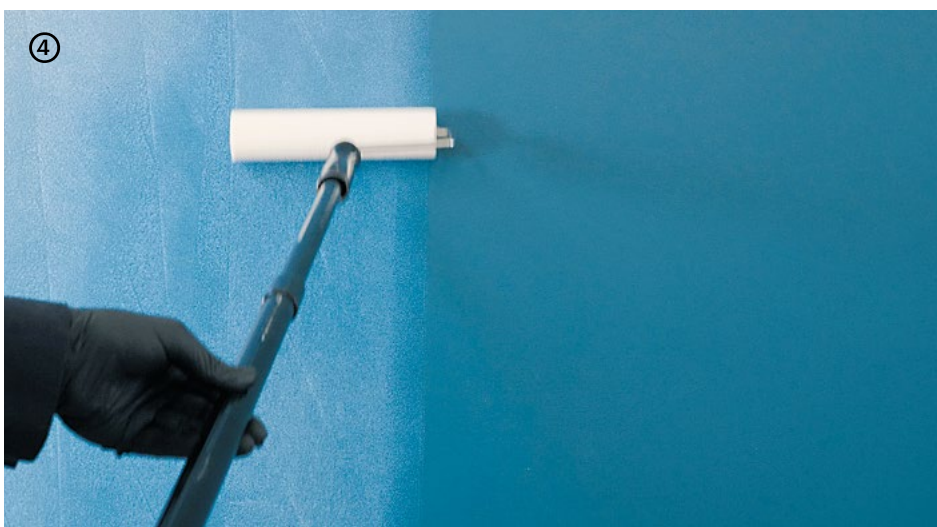
→ Agitați partea A înainte de folosire și turnați-o într-o tăviță curată.

→ Adăugați încet materialul de întărire amestecând bine în raport de parte A : parte B = 5 : 1.

→ Amestecați bine, apoi diluați cu apă curată în proporție de 10% și amestecați din nou.



- Aplicați **Microresina Xtreme** cu **Roller Plus** în două straturi de ≈ 60 ml/ m^2 pe strat.
- Timp de aplicare pentru stratul succesiv de **Microresina Xtreme** $\approx 2 - 3$ ore.



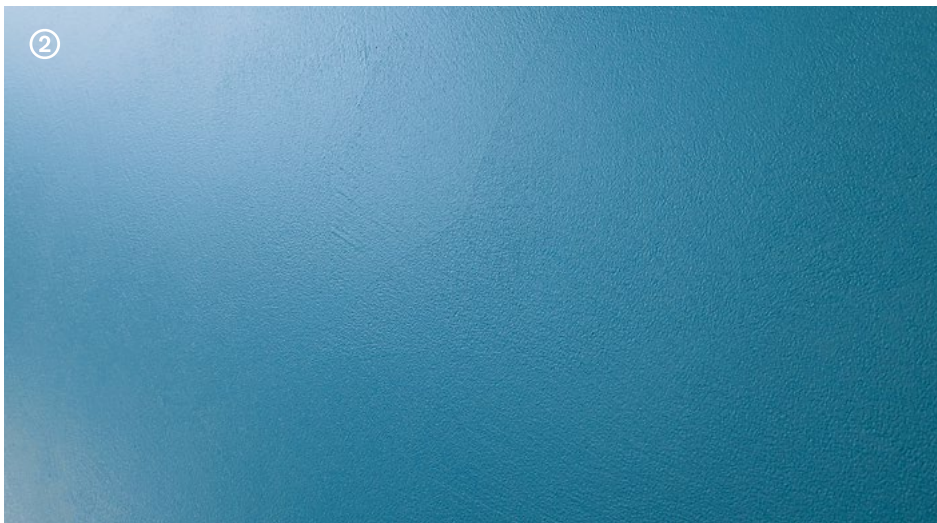
- Dacă aplicați al doilea strat în termen de 12 ore, nu este nevoie să șlefuiți suprafața.
- Dacă trec mai mult de 12 ore șlefuiți cu **Softpad**.

⑤ Strat → Produs de protecție transparent

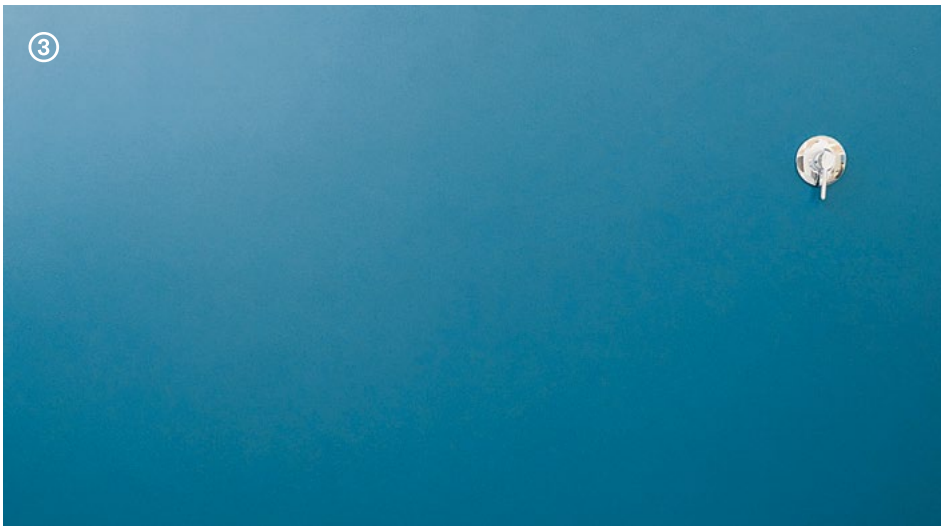
Microresina Xtreme



→ La terminarea aplicațiilor în medii aflate în contact frecvent cu apa, pentru a sigila plăci, guri de aerisire, cabine de duș, guri de evacuare și scurgere utilizați etanșanții **Tetra Fix Crystal** sau **Silicone Color**.



→ Pe durata uscării aerisiți localele. Se recomandă folosirea unui ventilator.



Sfat: spălare și contact cu apa ≈ 48 ore.

Suprafețe și Destinația utilizării

Suprafețe

Vopsiri

Absolute
Decor

Acoperiri din Rășină

Acoperiri decorative

Wallcrete Living
Wallpaper Living
Patina Living
Stripe Living

Acoperiri tehnice*

Wallcrete
Wallpaper
Patina

Microresina

Microresina
Microresina Floor
Microresina Parquet

Cementoresina

Cementoresina
Cementoresina Wall

Legno+Color

Legno+Color S, M, L

Finisaje pentru exterioare

Outdoor Paint
Outdoor Plaster

Plinte

Invisibile

Destinația utilizării

Pereți și tavane Absolute
Decor

Pereți decorativi Wallcrete Living
Wallpaper Living
Patina Living
Stripe Living

Pereți tehnici* Wallcrete
Wallpaper
Patina
Cementoresina Wall

Pardoseli Cementoresina
Legno+Color S, M, L
Microresina Floor
Microresina Parquet

Re-color** Microresina

Fațade externe Outdoor Paint
Outdoor Plaster

* Pereți de băi și bucătării.

** Uși, tocuri interne și externe, elemente de mobilier și acoperiri din ceramică.

Kerakoll Spa
via dell'Artigianato 9
41049 Sassuolo (MO) Italy
T +39 0536 816 511
info@kerakoll.com

Kerakoll Brera Studio
via Solferino 16
20121 Milano (MI) Italy
T +39 02 620 867 81

N.B.

Prezentul Jurnal de șantier este redactat în baza celor mai bune cunoștințe tehnice și aplicative ale Kerakoll Spa

Acesta constituie, însă, un set de informații și ghiduri cu caracter general care sunt independente de situațiile concrete ale fiecărei lucrări, prin urmare datele privind consumurile și randamentul sunt orientative.

Întrucât Kerakoll nu intervine direct în condițiile de pe șantiere, în proiectarea detaliată a intervenției și în executarea lucrărilor, informațiile și orientările din prezentul document nu angajează în niciun fel Kerakoll.

Responsabil pentru întreaga proiectare structurală este întotdeauna Proiectantul însărcinat conform prevederilor Decretului ministerial 17.01.2018 cu modificările și completările ulterioare.

Toate drepturile sunt rezervate. © Kerakoll. Orice drept asupra conținutului acestei publicații ne este rezervat conform normelor legislative.

Reproducerea, publicarea și distribuirea, totală sau parțială, a întregului material original și a conținutului, este interzisă în absența unei autorizații scrise. Prezentele informații pot face obiectul unor completări și / sau modificări în timp din partea KERAKOLL Spa; pentru astfel de eventuale actualizări, se va putea consulta www.kerakoll.com.

KERAKOLL Spa răspunde, drept urmare, pentru valabilitatea, actualitatea și actualizarea propriilor informații numai dacă sunt extrapolate de pe pagina sa web. Pentru informații despre datele de siguranță ale produselor, consultați fișele de siguranță care însoțesc produsele conform legii și etichetele sanitare prezente pe ambalaje. Se recomandă, în sfârșit, teste prelabile ale tuturor produselor pentru a verifica dacă sunt adecvate utilizării concrete prevăzute.

kerakoll



kerakoll.com