

Biofast

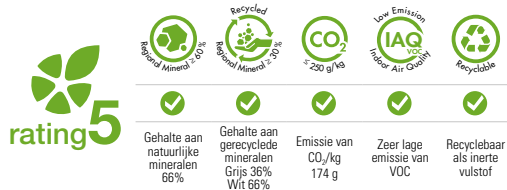
Minerale lijm met zeer laag gehalte aan chemische additieven. De langste verwerkbaarheid met versnelde hechting voor het verlijmen met hoge prestaties, verticale verschuiving nihil, van gres porcellanato, keramiek en natuursteen.



GREENBUILDING RATING®

Biofast

- Categorie: Inorganische mineralen
- Leggen en zetten van keramische tegels en natuursteen



PRODUCTVOORDELEN

- **NIET IRRITEREND**
Zonder gevarenetikettering
- **DIKT NIET IN**
Constate verwerkbaarheid tot 1 uur
- **VERSNELDE HECHTING**
Totale veiligheid na slechts 3 uur
- **MET MINERAAL BENTONIET**
Zeer hoge thixotropie, handhaaft de vorm en de dikte onder de tegel
- **MET NATUURLIJKE KALK NHL**
Vermijdt verdikking in de emmer en beperkt het gebruik van chemische additieven
- **MET PLANTAARDIGE LATEX**
Met zeer laag gehalte aan chemische additieven produceert geen gevaarlijke stoffen en onaangename geuren

ECO OPMERKINGEN

- Samengesteld met regionale mineralen welke zorgen voor beperkt broeikas effect door transport
- Er zijn gerecyclede mineralen gebruikt waardoor de milieu-impact in verband met de winning van nieuwe grondstoffen beperkt is
- 1-Component; door het gebruik van plastic jerrycans te vermijden wordt de CO₂-emissie en de verwijdering van speciaal afval beperkt

TOEPASSINGSGEBIEDEN

Gebruiksdoeleinden

Ondergronden:

- | | | |
|-------------------------|---------------------|-------------------------------|
| - Vochtschermen | - Gipskarton | - Pleister kalk en cement |
| - Verwarmingssystemen | - Vezelcementplaten | - Bestaande betegelde vloeren |
| - Dekvloeren van cement | - Gips en anhydriet | - Ondervloer matten |
| - Beton | - Celbeton binnen | |

Materialen:

- | | | |
|--|------------------------|------------------------------|
| - Gres porcellanato | - Keramische tegels | - Glasmozaïeken |
| - Laminaat gres | - Grootformaat | - Glazen tegels |
| - Keramische grootformaat tegels met geringe dikte | - Marmer - Natuursteen | - Warmte- en geluidsisolatie |
| | - Composietmaterialen | - Cotto - Klinkers |

Gebruiksdoeleinden:

- | | | |
|------------------------|---------------------|---------------------|
| - Voor vloer en muur | - Sauna's en spa's | - Publieke gebouwen |
| - Binnen - Buiten | - Civiel | - Scheepvaart |
| - Over tegels | - Commercieel | |
| - Terrassen en balkons | - Industrie vloeren | |

* ÉMISSION DANS L'AIR INTÉRIEUR Information sur le niveau d'émission de substances volatiles dans l'air intérieur, présentant un risque de toxicité par inhalation, sur une échelle de classe allant de A+ (très faibles émissions) à C (fortes émissions).

GEBRUIKSAANWIJZING

Vorbereiden van ondergronden

Alle ondergronden moeten vlak, uitgehard, compact, vast, bestendig en droog zijn, en mogen geen losmakende middelen of optrekkend vocht bevatten. Het is raadzaam om zeer absorberende ondergronden op cementbasis een verdunde laag Primer A Eco te voorzien. Anhydrietdekvloeren moeten een restvochtigheid hebben van $\leq 0,5 \text{ CM}\%$ en $\leq 0,3 \text{ CM}\%$ in het geval van een stralende vloer. Cementgebonden dekvloeren moeten een restvochtigheid hebben van $\leq 2 \text{ CM}\%$ en $\leq 1,8 \text{ CM}\%$ in het geval van stralende vloeren.

Aanmaken van de lijm

Mengwater (EN 1348)

-Grijs $\approx 25\% - 27\%$ in gewicht

-Wit-shock $\approx 28\% - 30\%$ in gewicht

Aanmaakwater op de bouwplaats

-Grijs $\approx 6,7 \text{ l} / 1 \text{ zak}$

-Wit-shock $\approx 6,7 \text{ l} / 1 \text{ zak}$

De hoeveelheid water die op de verpakking staat aangegeven is indicatief. Er kan een mengsel met een meer of minder thixotrope structuur worden verkregen op basis van de gewenste toepassing.

Toepassing

Om de structurele hechting te garanderen, moet een lijmlaag gerealiseerd worden die de volledige achterzijde van de tegel/vloerbedekking bedekt.

Voor grote rechthoekige formaten met zijdes $> 60 \text{ cm}$ en keramische platen met geringe dikte wordt het aangeraden om lijm ook te brengen op de achterzijde van het materiaal.

Controleer via een proefmonster dat de lijm op de achterzijde van het materiaal hecht.

Realiseer elastische dilatatievoegen:

- $\approx 10 \text{ m}^2$ buiten,

- $\approx 25 \text{ m}^2$ binnen,

- elke 8 m lengte voor lange en smalle oppervlakken.

Respecteer alle structurele voegen, uitzet- en omtrekvoegen die aanwezig zijn in de ondergronden.

OVERIGE AANWIJZINGEN

Vorbehandeling speciale ondergronden

Pleister op gipsbasis, dekvloeren van anhydriet en celbeton, binnen: Primer A Eco

Vinylplaten, binnen: Keragrip Eco

Voor het correcte gebruik van de Primer wordt verwezen naar het technische blad.

Speciale materialen en ondergronden

Marmer en natuursteen: voor materialen die onderhevig zijn aan vervorming of vlekvorming door waterabsorptie is een lijm met snelle of reactieve afbinding noodzakelijk.

Marmer en natuursteen in het algemeen hebben eigenschappen die ook kunnen variëren voor wat betreft materialen van dezelfde chemisch-fysische aard, en dus is het noodzakelijk om Kerakoll Global Service te contacteren voor betere aanwijzingen of de uitvoering van een test op een proefmonster van het materiaal.

Groot formaat natuursteen met wapening, onder de vorm van hars, netten van polymeer materiaal, matten enz. of behandelingen (bijvoorbeeld tegen optrekkend vocht, enz.), aangebracht op de achterzijde, wanneer geen voorschriften van de producten aanwezig zijn, moeten eerst de compatibiliteit met de lijm worden getest.

Controleer of eventuele sporen met verschillende consistenties en stoffigheid aanwezig zijn; verwijderen indien dit het geval is.

Vochtschermen: hechtende en zwevende polymeermatten, oppervlakken of vloeibare membranen op asfalt- en teerbasis hebben een zwevende dekvloer nodig.

Speciale toepassingen

Verlijming van isolerende en geluiddempende panelen, puntgewijs verlijmd volgens de aanwijzingen van de producenten.

Gipskarton en vezelcementplaten moeten stevig verankerd worden op de daarvoor bestemde metalen frames.

Niet gebruiken

Op hout, metaal, kunststof en veerkrachtig materiaal, vervormbare ondergronden of ondergronden onderhevig aan trillingen.

Op niet uitgeharde dekvloeren, pleister, beton welke nog onderhevig zijn aan belangrijke hydraulische krimp.

Op vochtschermen van organische aard (type RM volgens EN 14891).

Op glad prefab beton.

TECHNISCHE GEGEVENS VOLGENS DE KERAKOLL KWALITEITSNORM

Houdbaarheid	≈ 12 maanden op een droge plaats in de originele verpakking. Niet vocht bestendig	
Verpakking	25 kg	
Dikte lijmbed	van 2 tot 15 mm	
Temperatuur van de lucht, van de ondergronden en van de materialen	van +5 °C tot +35 °C	UNI 11493 - 8.3
Pot life bij +23 °C:		
- Grijs	≈ 1 uur	
- Wit-shock	≈ 1 uur	
Open tijd bij +23 °C (tegel BIII):		
- Grijs	≥ 45 min.	EN 12004-2
- Wit-shock	≥ 45 min.	EN 12004-2
Correctietijd (tegel BIII):		
+23 °C	≥ 6 min.	
Uithardingstijd, waarna er geen vorst risico meer bestaat (tegel BIa)		
- van +5 °C tot -5 °C	≈ 3 uur	
Beloopbaarheid/ voegen bij +23 °C (tegel BIa):		
- Grijs	≈ 3 uur	
- Wit-shock	≈ 3 uur	
Voegen op wand bij +23 °C (tegel BIa)		
- Grijs	≈ 2 uur	
- Wit-shock	≈ 2 uur	
Ingebruikname bij +23 °C / +5 °C (tegel BIa):		
- licht verkeer	≈ 6 uur	
- zwaar verkeer	≈ 24 uur	
Verbruik per mm dikte:		
- Grijs (M.V. 26%)	≈ 1,25 kg/m ²	
- Wit-shock (M.V. 29%)	≈ 1,25 kg/m ²	

Gegevens gemeten bij een temperatuur van +23 °C, 50% R.V. en zonder ventilatie. Deze waarden kunnen variëren afhankelijk van de specifieke omstandigheden van de bouwplaats: temperatuur, wind, absorptiegraad van de ondergrond en van het gelegde materiaal.

PRESTATIES

KWALITEIT VAN DE BINNENLUCHT (IAQ) VOC - EMISSIE VAN ORGANISCHE VLUCHTIGE STOFFEN

Voldoet aan	EC 1 plus GEV-Emicode	Cert. GEV 6193/11.01.02
HIGH-TECH		
Hechting met schuifsterkte (gres/gres) na 28 dagen	≥ 2 N/mm ²	ANSI A-118.4
Hechting met treksterkte na 6 uur	≥ 0,5 N/mm ²	EN 12004-2
Hechting met treksterkte (beton/gres) na 28 dagen	≥ 1 N/mm ²	EN 12004-2
Duurzaamheidstest:		
- hechting na warmtewerking	≥ 1 N/mm ²	EN 12004-2
- hechting na onderdempeling in water	≥ 1 N/mm ²	EN 12004-2
- hechting na cycli vorst-dooi	≥ 1 N/mm ²	EN 12004-2
- hechting na vermoeingscycli	≥ 1 N/mm ²	SAS Technology
Verticale verschuiving	≤ 0,5 mm	EN 12004-2
Bedrijfstemperatuur	van -40 °C tot +90 °C	

Gegevens gemeten bij een temperatuur van +23 °C, 50% R.V. en zonder ventilatie. Deze waarden kunnen variëren afhankelijk van de specifieke omstandigheden van de bouwplaats.

WAARSCHUWINGEN

- **Product voor professioneel gebruik**
- normen en wetten van het land van gebruik naleven
- gebruik de lijm niet om onregelmatigheden van de ondergrond van meer dan 15 mm op te vullen
- ten minste 6 uur beschermen tegen slagregen
- de temperatuur, ventilatie, absorptiegraad van de ondergrond en het materiaal dat gelegd is, kunnen de verwerkbaarheids- en de bindtijd van de lijm beïnvloeden
- gebruik een lijmkam die geschikt is voor het formaat van de tegels of platen
- vol lijmbed garanderen in alle toepassingen buiten
- vraag het veiligheidsblad aan als dat nodig is
- voor meer informatie kunt u contact opnemen met Kerakoll Worldwide Global Service +39 0536.811.516 – globalservice@kerakoll.com

De gegevens met betrekking Rating verwijzen naar het GreenBuilding Rating® Manual 2012. Deze informatie is bijgewerkt tot December 2019 (ref. GBR Data Report - 12.19) en kan in de loop van de tijd worden aangevuld en/of gewijzigd door KERAKOLL SpA, eventuele veranderingen vindt u op de site www.kerakoll.com. KERAKOLL SpA is daarom alleen verantwoordelijk voor de geldigheid, actualiteit en onderhoud van de informatie als deze direct van de site is gehaald. De technische specificaties zijn het resultaat van onze beste technische en gebruikskennis. Gezien het feit dat de omstandigheden van de bouwplaats en de uitvoering van de werkzaamheden niet rechtstreeks kunnen worden beïnvloed, zijn de gegevens van algemene aard en op geen enkele wijze bindend voor ons bedrijf. Het verdient daarom aanbeveling eerst te testen of het product geschikt is voor het voorziene gebruik.



KERAKOLL
The GreenBuilding Company

KERAKOLL S.p.a.
Via dell'Artigianato, 9 - 41049 Sassuolo (MO) Italy
Tel +39 0536 816 511 - Fax +39 0536 816 581
info@kerakoll.com - www.kerakoll.com