

# Aquastop Green

Waterdicht breukvast membraan met grote hechting voor balkons, terrassen en horizontale oppervlakken vóór het leggen van keramische tegels, natuursteen en parket te leggen; ook voor het waterdicht afdichten van oude tegelvloeren, op ondergronden met barsten, niet perfect uitgeharde ondergronden of met mogelijke dampdruk door restvocht van de ondergronden.

Aquastop Green revolutioneert de wereld van de waterafdichting van oppervlakken die moeten worden afgewerkt met tegels door de prestatiestandaarden te herschrijven en om toepassingen mogelijk te maken die normaliter voor minerale producten onmogelijk zijn.



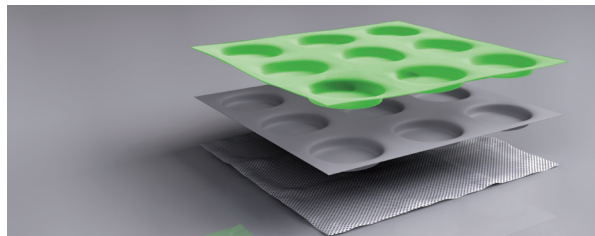
1. Maakt alle oppervlakken die oud of nieuw, vochtig of droog, met barsten of niet maatvast zijn waterdicht
2. Compenseert de spanningen van krimp en thermische vervorming
3. Verkort de tijden op de bouwplaats: waterdicht maken en leggen van de bekleding zonder wachttijden, onmiddellijk beloopbaar
4. Lost de kwestie op van het moeten respekteren van de voegen op de ondergrond bij het voegenvrij of diagonaal leggen (insnijdingen onder deuren)

## Octrooi Kerakoll

→ Aquastop Green is een innovatieve uitvinding van Kerakoll. Het membraan is een technologisch geavanceerd polymeer composietsysteem bestaande uit:

- PA – hydrofobe vezels van PA met hoge resistentie tegen tractie ter garantie van een superieur contactoppervlak, beschikbaar en gelijkmatig verdeeld
- HDPE - waterdichte en vervormbare structuur met variabele geometrie van HDPE ter garantie van de fysieke scheiding tussen de ondergrond en de vloer
- TNT – stof van hoge luchtdoorlatendheid ter

garantie van het doorlaten van damp afkomstig van dekvloeren die nog niet uitgehard zijn of met een hoog restvocht gehalte en ter garantie van hoge hechtwaarden aan de ondergrond



## Toepassingsgebieden

→ Beoogd gebruik:

Om binnen en buiten waterdicht te maken, de dampdruk te scheiden en te compenseren vóór het plaatsen van de keramische tegels, natuursteen en parket op plaatsen die bestemd zijn voor civiel, commercieel, industrieel gebruik (bijv. bedrijfskeukens, voedingsindustrie, magazijnen) en voor straatmeubilair (controleren of het formaat en de dikte van het te plaatsen materiaal geschikt is). balkons, terrassen, platte daken en oppervlakken van alle afmetingen.

Ondergronden:

- dekvloeren, ook gebarsten, en niet volledig uitgehard of met mogelijke dampdruk vanwege restvocht, verwarmde vloeren
- bestaande vloeren van keramiek, marmertegels, natuursteen die op de ondergrond zijn verankerd
- uitgehard beton
- gipsplaten en gispvezelplaten die op de ondergrond zijn verankerd.

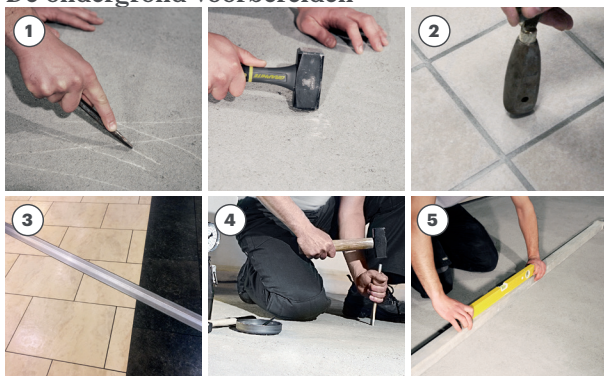
Niet gebruiken op ondergronden op anhydrietbasis zonder gebruik van het professionele geconcentreerde oppervlakte-isolatiemiddel op waterbasis Active Prime Fix of Active Prime Grip, op bitumineuze deklagen, op onbepleisterde oppervlakken, op isolaties met omgekeerd dak van isolerende panelen of op verlichte dekvloeren.

# Gebruiksaanwijzing

## → Opslag

Bescherm de rollen tegen direct zonlicht, warmtebronnen en regen zowel in de opslagfase in het magazijn als op de bouwplaats. Tijdens het leggen van de matten tegen zonlicht beschermen tot vlak voor het aanbrengen.

## → De ondergrond voorbereiden



- ① Controleer de mechanische prestaties en de oppervlakteconsistentie van de ondergrond.
- ② Controleer de verankering en de reiniging van oude vloeren.
- ③ Controleren of de bewegingen van de naden en scheuren in de ondergrond  $\leq 1$  mm zijn en daarbij de structurele naden aanhouden.
- ④ De hoeveelheid restvochtigheid van de dekvloer met calciumcarbidmeter moet resulteren in minder dan 8%.
- ⑤ Controleer de vlakheid en de aanwezigheid van geschikte inclinaties die het weglopen en de afvoer van het water met geschikte afvoersystemen garanderen. De onregelmatigheden van de ondergrond vlak maken met geschikt egaliseermiddel.

### Opmerkingen

Controleer het restvocht.

- Het aanbrengen van het membraan kan worden gedaan op dekvloeren gerealiseerd met producten van de lijn Keracem Eco na 24 uur na het aanbrengen van de dekvloer (standaardcondities); op traditionele zand-cement dekvloeren is het noodzakelijk dat de mechanische prestaties bereikt zijn, die voldoende zijn voor de beloopbaarheid en voor de hierna volgende bewerkingen.
- Bij hevige regenbuien in de uren voorafgaand aan het leggen van het membraan controleren of het oppervlak droog is en vrij van plassen. Bij regenval op de dagen voorafgaand aan het leggen van het membraan controleren of tenminste de bovenste  $\frac{1}{4}$  van de dekvloer droog is.

Controleer de integriteit.

- Het membraan is in staat krimp te compenseren van de dekvloeren (krimp  $\leq 1$  mm); het leggen van het membraan kan

ook plaatsvinden op niet uitgeharde vloeren en/of zonder geschikt netwerk van breukvoegen. Bij dekvloeren of tegelvloeren met barsten of met een structuur van dilatatie- en breukvoegen zorgt de toepassing van het membraan ervoor dat het legschema van de nieuwe vloer los kan komen van het verloop van de voegen van de ondergrond. Structurele voegen: de eventuele structurele voegen respecteren over de hele lengte, het membraan onderbreken en de randen ervan verbinden aan de structurele voeg.

## → De ondergrond waterdicht maken



- ① Maak de ondergrond vrij van stof, olie, vetten, broze of niet goed verankerde delen, cementresten, kalk, bepleistering of verf.
- ② Niet toepassen op ondergronden met een temperatuur van  $> +35$  °C (temperatuur van de ondergrond); bij sterke stralingswarmte van absorberende ondergronden (dekvloeren, beton, etc.) het oppervlak bevochtigen waarbij plassen en te grote hoeveelheden water vermeden moeten worden.
- ③ De matten afrollen en afsnijden rekening houdend met een ruimte van circa 5 mm tussen de matten en de muren, omrandingen, verticale delen, zuilen, pilaren, architectonische elementen, afvoeren, etc., en tussen de matten onderling.
- ④ Breng de gel-lijm Biogel No Limits aan met een geschikte lijkam; breng met het gladde deel een dun laagje aan waarbij u goed op de ondergrond drukt voor een optimale hechting aan de ondergrond, en om de waterabsorptie te regelen.

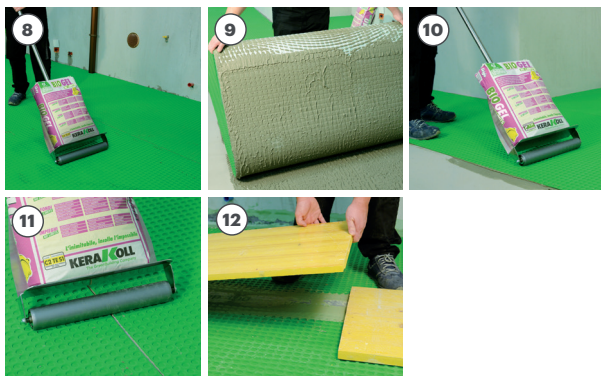


- ⑤ De aan te brengen hoeveelheid lijm regelen dmv het schuin houden van de getande lijkam. Breng de gel-lijm aan op een oppervlak waarop de matten binnen de aangegeven open tijd gelegd

## Gebruiksaanwijzing

kunnen worden (controleer vaak de geschiktheid ervan). Gebruik niet te veel gel-lijm waardoor de vlakheid van de matten in het gedrang komt.

- ⑥ Plaats de matten of rol ze uit op de verse gel-lijm waarbij u erop moet letten dat de vlakheid gewaarborgd blijft en de vorming van plooien of luchtballen moet vermijden.
- ⑦ Realiseer voegen van circa 5 mm tussen de matten en de muren; omrandingen, etc., en tussen de matten.



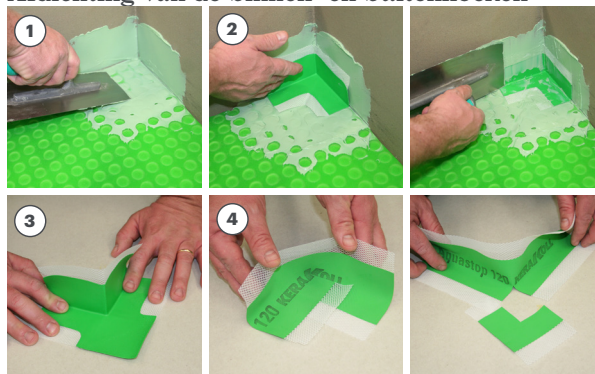
- ⑧ Druk de matten onmiddellijk op de verse gel-lijmlaag en gebruik de verzwaarde roller Aquaform R geladen met een zak gel-lijm.
- ⑨ Controleer of het witte non-woven weefsel volledig nat is op de achterkant van het membraan; indien nodig de hoeveelheid gel-lijm vermeerderen en zorgvuldiger aandrukken. Een correcte druk uitoefenen om te garanderen dat de membranen goed aangespannen zijn.
- ⑩ Vermijd dat de roller vuil wordt met de verse gel-lijm zodat het oppervlak van de matten niet wordt bevuild.
- ⑪ Leg de volgende mat uitgelijnd met de vorige met een ruimte van circa 5 mm tussen twee matten; ga onmiddellijk verder met aandrukken en zorg voor de passage van de roller langs de randen van de matten.
- ⑫ Na het leggen onmiddellijk het oppervlak van het membraan beschermen tegen loopverkeer en directe slijtage door vloerplanken of platen.

### Opmerkingen

- De maximaal toepasbare lengte van het membraan is circa 12 m; voor langere lengten het membraan onderbreken met dwarssnede en rekening houden met een ruimte van circa 5 mm tussen twee matten.
- Indien nodig ballast aanbrengen op de pas vastgelijmde randen.
- Voor het aanbrengen van de membraan op hout, metaal, rubber, PVC, linoleum en glasvezelversterkte hars Biogel Extreme gebruiken.

- er moet verder gegaan worden met het waterdicht maken van de omtrek en de contactpunten tussen de banen en er moet voor verbinding met de afvoeren gezorgd worden om de continuïteit van de waterdichtheid te garanderen.

### → Afdichting van de binnen- en buitenhoeken



- ① Ga verder met het afdichten van de omtrekranden en begin bij de hoeken. De afdichting Aquastop Fix met een gladde spaan zowel op de muur als op het membraan aanbrengen en ervoor zorgen dat ronde holtes opgevuld worden.
- ② Plaats het hoekstuk Aquastop 120 op de verse afdichtingskit en oefen een sterke druk uit op de band om hem glad te strijken, volledige verlijming te garanderen en de vorming van plooien te vermijden. Het teveel aan afdichting verwijderen en ervoor zorgen dat alle randen van de band verlijmd worden.
- ③ Voor de buitenhoeken dezelfde procedure volgen.
- ④ Als alternatief om speciale stukken voor de hoeken te maken: een strook Aquastop 100 van ongeveer 20 cm lang afsnijden en overdwars in het midden insnijden, halverwege de hoogte, de strook omvouwen om een binnenhoek te krijgen waarbij de twee onderzijden elkaar overlappen. De over elkaar heen gelegde bases afdichten met gebruik van Aquastop Fix.

### Opmerkingen

- Een zorgvuldige reiniging uitvoeren van het oppervlak van de matten; de reiniging controleren en de consistentie van het pleisterwerk van de plint waartegen moet worden gewerkt.
- Bedek de band niet met de afdichtingskit om een correcte vlakheid van de volgende verlijmde bekleding mogelijk te maken.
- Voor het verlijmen van de band op metalen, plastic materialen en stabiele houtsoorten Aquastop Fix, of Aquastop Nanosil gebruiken.

# Gebruiksaanwijzing

## → Waterdicht maken van vloer-muur verbinding

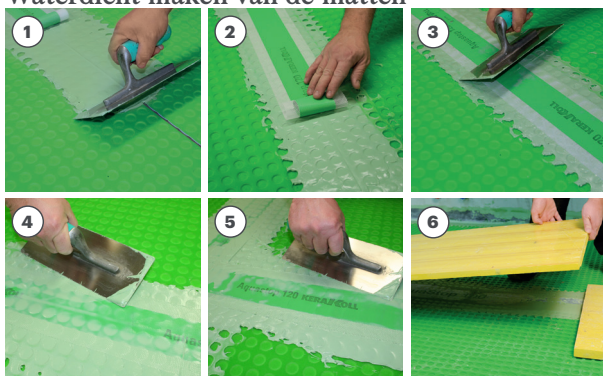


- ① Breng het afdichtmiddel aan langs de omtrek in de nabijheid van de hoeken wand-vloer: breng het afdichtmiddel zowel op de wand als op het membraan aan over een breedte van circa 8-10 cm.
- ② Plaats de kimband Aquastop 120 en maak zorgvuldig glad.
- ③ Verwijder het teveel aan Aquastop Fix dat naar buiten is gesijpeld en verzorg het verlijmen van de randen van de band op het membraan. Overlap tijdens de fase van het waterdicht maken van de wand-/vloervoeg Aquastop 120 ongeveer 10 cm over het speciale deel aan.

### Opmerkingen

- Een zorgvuldige reiniging uitvoeren van het oppervlak van de matten; de reiniging controleren en de consistentie van het pleisterwerk van de plint waartegen moet worden gewerkt.
- Bedek de band niet met de afdichtingskit om een correcte vlakheid van de volgende verlijmde bekleding mogelijk te maken.
- Voor het verlijmen van de band op metalen, plastic materialen en stabiele houtsoorten Aquastop Fix, of Aquastop Nanosil gebruiken.

## → Waterdicht maken van de matten



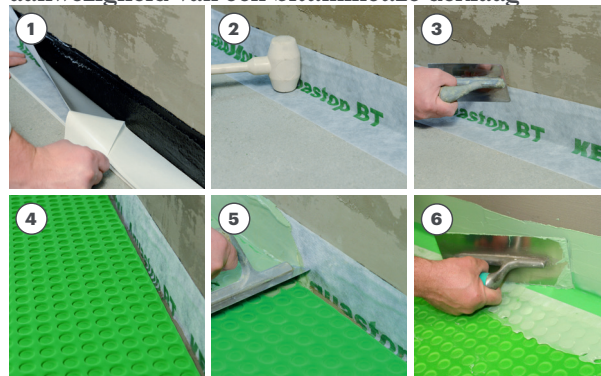
- ① De voegpunten in de lengterichting tussen twee matten: de afdichtingskit aanbrengen met een lijnkam over een breedte van tenminste 8-10 cm per deel langs de verbinding (voeg) en ervoor zorgen dat de holten van het membraan volledig opgevuld worden.
- ② Bevestig de band op de verse afdichtingskit langs.

- ③ Druk krachtig aan en maak glad om eventuele vouwen te verwijderen en om de volledige afdichting van de kimband Aquastop 120 te garanderen.
- ④ Verwijder eventueel naar buiten gesijpeld afdichtingskit en zorg voor het vastlijmen van de randen van de band.
- ⑤ De overdwarse verbindingen afdichten (elke 10-12 cm) met dezelfde procedure.
- ⑥ Na het leggen onmiddellijk het oppervlak van het membraan beschermen tegen loopverkeer en directe slijtage door vloerplanken of platen.

### Opmerkingen

- De hele omtrek en alle contacten tussen de matten afdichten.

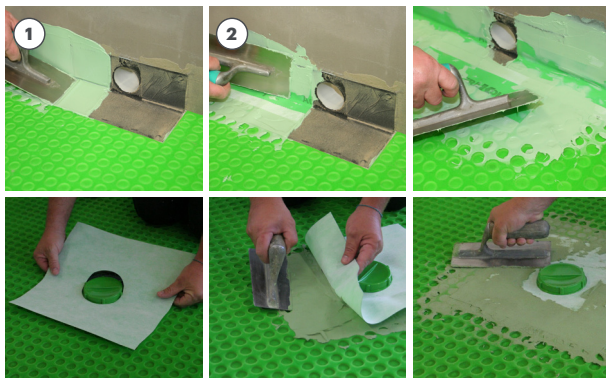
## → Waterdicht maken van de hoek wand-vloer in aanwezigheid van een bitumineuze deklaag



- ① Verwijder de bovenste helft van de beschermende folie en verlijm de speciale kimband Aquastop BT op de wand op de eerder gereinigde en gedroogde bitumineuze deklaag. De band op de vloer lijmen en daarbij de voeg wand-vloer volgen.
- ② Klop de band aan om te zorgen voor de totale verlijming aan de ondergronden.
- ③ Glad maken en de vorming van vouwen vermijden (gebruik gereedschap dat de integriteit van de band niet in gevaar brengt).
- ④ In de aanbrengfase van het membraan de matten over elkaar leggen op het horizontale deel van Aquastop BT en een voeg realiseren van circa 5 mm tussen matten en wand.
- ⑤ Voor het waterdicht maken van de hoek de afdichtingskit Aquastop Fix aanbrengen in verticaal op Aquastop BT en horizontaal op het deel grenzend aan de membraan en het kimband Aquastop 120 plaatsen.

→ Verbinding van het waterdicht maken met de afvoeren Aquaform

# Gebruiksaanwijzing



- ① Aquastop Fix aanbrengen op de verbindingsoppervlakken van zwarte TNT van de Aquaform afvoer en op de aangrenzende te verbinden oppervlakken.
- ② Plaats de speciale op maat gesneden stukken Aquastop 120. Voer een sterke druk uit en wrijf glad voor de totale afdichting zonder dat er vouwen in de banden komen. Meer stukken band gebruiken tot de completering van de afdichting van de afvoer (totale dekking van de zwarte TNT).

## Opmerkingen

- voor de verbinding met Aquaform SD - VD de toepassingsprocedure vermeld op het technische informatieblad van de afvoeren volgen.

## → Waterdicht maken: bijzondere gevallen

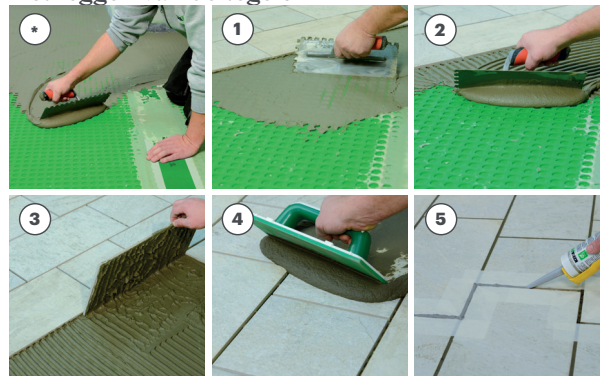


- ① In de gevallen waarin de ruimte voor het verlijmen van de band Aquastop 120 niet voldoende is, afdichten met Aquastop Fix, of Aquastop Nanosil gebruiken. Voeg reduceren tussen blad en af te dichten element met 2-3 mm; wacht op het uitharden van de gel-lijm Biogel en vervolgens afdichten. De voeg die gecreëerd is met een overvloedige hoeveelheid opvullen en gladstrijken met zeepsop, op hechting aan de zijkant en volledige opvulling letten; een tweede toepassing wordt aanbevolen na netvorming van de afdichting om volledige waterdichtheid te garanderen. De Aquastop Fix oppervlakken mogen niet blootliggen maar moeten ter hoogte van de uiteindelijke vloer worden afgedekt met elastische afdichtingen met Silicone Color of Neutro Color. In de buurt van drempels, omrandingen, roosters, afvoeren, regengoten, doorvoeringen, palen van hekken en installaties moet de aangegeven procedure gevolgd worden.

## Opmerkingen

- Afdichten zonder de band Aquastop 120 te gebruiken, vanwege ruimtegebrek, vereist de grootste zorgvuldigheid tijdens de reinigings-, toepassings- en egalisatiefases. De waterdichtheid hangt af van het feit of de voeg tussen het Aquastop Green membraan en het element dat zich ernaast bevindt volledig opgevuld is. De handeling vereist de grootst mogelijke zorgvuldigheid tijdens de reinigings-, toepassings- en egalisatiefases, aangezien de waterdichtheid afhangt van het feit of de voeg tussen afdichting en te verbinden element volledig opgevuld is en van de goede hechting van de afdichting. De afdichting overvloedig aanbrengen en glad strijken om de naad volledig op te vullen en hoge hechtingswaarden te garanderen; het overtollige materiaal verwijderen. Het is raadzaam om het een tweede keer toe te passen, waarbij dezelfde procedure gevolgd moet worden, wanneer de eerste toepassing handdroog aanvoelt om volledige afdichting te garanderen.
- Bescherm de membraan tegen directe stralingswarmte gedurende tenminste 12 uur.
- Bescherm tegen regen voor tenminste 2 uur (de uitharding van het afdichtingskit Aquastop Fix garandeert de waterdichtheid van het systeem).

## → Het leggen van de tegels



- ① Breng een eerste laag gel-lijm Biogel aan om de circulaire holten te vullen; met de gladde kant van de lijkam.
- ② Regel de dikte van de gel-lijm met een getande lijkam die geschikt is voor het formaat van de tegel. Leg de vloer met open voegen. De voegen moeten een minimale breedte van 2-3 mm hebben afhankelijk van het formaat van de tegels.
- ③ Controleer of de achterkant van de tegel volledig nat is om de geschiktheid van het verlijmde systeem te garanderen.
- ④ Realiseer het voegen van de voegen met Fugabella Color.
- ⑤ Realiseer het afdichten van de elastische voegen met Silicone Color of Neutro Color.

## Gebruiksaanwijzing

### Opmerkingen

- Het leggen van de vloer kan onmiddellijk worden gedaan met gel-lijm Biogel; er is geen enkele wachttijd nodig, let op om de hechting van de verse afdichtingskit onder de banden niet in gevaar te brengen.
- Mocht het leggen van de tegels niet onmiddellijk plaatsvinden dan moet het geëgaliseerde oppervlak worden beschermd tegen regen, directe straling en warmte.
- Buiten voor elastische naden van ten minste 5 mm breedte zorgen om de vloer te ontkoppelen van verticale elementen en materialen van verschillende aard; bewegingsnaden maken met mazen van 3x3 m tot 4x2,5 m waarbij met name aandacht besteed moet worden aan de mogelijke bewegingen van de constructie.
- De structurele voegen in hun gehele lengte respecteren.
- De aanwezigheid van het desolidariserende membraan zorgt voor legschema's los van de geometrieën en van de kenmerken van de ondergrond.
- Plaats de plinten hoger dan de vloer zodat ze alleen aan de wand zijn gelijmd

## Overige aanwijzingen

- Ontkoppeling binnen: Aquastop Green is geschikt voor onmiddellijke breukvaste plaatsing met grote hechting van keramische tegels en natuursteen, ook binnen op ondergronden met kieren en met mogelijke dampdruk door restvocht in de ondergronden. Het vormt het meest zekere systeem voor de plaatsing op elk oppervlak, of dit nu oud of nieuw is, nat of droog, met kieren of onderhevig aan maatverschuivingen, zodat onmiddellijke plaatsing met zeer hoge schuifsterkte mogelijk is met gel-lijm Biogel No Limits volgens elk legpatroon, waarbij naden in de ondergrond en thermotechnische naden niet aangehouden worden en waarbij sporen en scheuren in de ondergronden weggevoerd worden. Aquastop Green is geschikt op niet uitgeharde ondergronden en elk type verwarmde vloeren. Aangezien de prestatie van waterdichtheid niet vereist is, is het aanbrengen van Aquastop 120 band niet nodig.
- Voor het leggen van bedekkingen waarvoor het gebruik van lijm met reactieve afbinding noodzakelijk is, moet Biogel Extreme gebruikt worden.
- Parket leggen: de matten verlijmen zoals beschreven in de paragraaf "Waterdicht maken van de ondergrond"; waterdicht afdichten tussen de matten en langs de omtrek door de band Aquastop 120 vast te lijmen met con Aquastop Fix of 2-Component lijm uit de lijn L34 zoals beschreven in de paragrafen "Waterdicht maken van de omtrek" en "Waterdicht maken tussen de matten". De banden niet met lijm bedekken en het uittreden van lijm aan de rechter- en linkerkant van de banden vermijden (in het tegenovergestelde geval droog kwartszand over het verse oppervlak strooien). Het oppervlak van de matten egaliseren met Biogel No Limits: een eerste laag aanbrengen om de holtes te vullen, daarna doorlopend egaliseren met een minimum dikte van 3 mm; krachtig met een gladde lijmkam aandrukken om maximale hechting te verkrijgen en de tijdens het mengen ingesloten lucht te verwijderen (geen richtliniaal of metalen rei gebruiken). In standaard omstandigheden minstens 48 uur wachten. Elementen van de lijn Legno Kerakoll of 2-laagse elementen met een breedte tot 10 cm verlijmen met 2-Component lijm uit de lijn L34. In geval van parket van groot formaat en/of instabiele houtsoort moet Kerakoll Worldwide Global Service geraadpleegd worden.

## Certificaties en markeringen



\* Émission dans l'air intérieur Information sur le niveau d'émission de substances volatiles dans l'air intérieur, présentant un risque de toxicité par inhalation, sur une échelle de classe allant de A+ (très faibles émissions) à C (fortes émissions).

<b>Technische gegevens volgens de Kerakoll Kwaliteitsnorm</b>		
Uiterlijk	polymeer composietmembraan	
Kleur	wit / doorzichtig / groen	
Houdbaarheid	≈ 24 maanden vanaf de productiedatum op een koele en droge plaats	
Waarschuwingen	Rechtstreeks zonlicht en warmtebronnen vermijden	
Breedte	1,15 m ± 1,5 cm	EN 1848-2
Lengte	20 m	EN 1848-2
Dikte	≈ 4 mm	EN 1849
Rek in de lengte	20%	DIN 53504 / ISO 254
Rek over de breedte	25%	DIN 53504 / ISO 254
Restvocht ondergrond	max 8%	EN 10329
hydraulische dichtheid	≥ 60 kPa / 24 h	EN 1928
Waterdichtheid in Ca(OH) <sub>2</sub>	≥ 2 kPa / 24 h	EN 1847
Waterdichtheid warmte (+70 °C)	≥ 2 kPa / 24 h	EN 1296
Schimmelgroei	laat geen voortwoekering toe	ANSI A 118.12 Test Report TCNA-0791-20



**Prestaties****Kwaliteit van de binnenlucht (IAQ) VOC - Emissie van vluchtige organische stoffen**

Voldoet aan	EC 1 plus GEV-Emicode	Cert. GEV 9037/11.01.02
-------------	--------------------------	-------------------------

**HIGH-TECH A PAKKET MET BIOGEL NO LIMITS EN GRES PORCELLANATO**

Bestendigheid tegen parallelle belastingen op het legvlak	≥ 1,8 N/mm <sup>2</sup>	UNI 10827 / EN 12004
Bestendigheid tegen parallelle belastingen op het legvlak in water	≥ 1,8 N/mm <sup>2</sup>	UNI 10827 / EN 12004
Bestendigheid tegen parallelle belastingen op het legvlak na warmte	≥ 1,4 N/mm <sup>2</sup>	UNI 10827 / EN 12004
Bestendigheid tegen parallelle belastingen op het legvlak vorst/dooi	≥ 1,8 N/mm <sup>2</sup>	UNI 10827 / EN 12004
Hechtkracht en schuifsterkte na 7 dagen	≥ 0,7 N/mm <sup>2</sup>	ANSI A 118 test report TCNA-0791-20
Hechtkracht en schuifsterkte na 28 dagen	≥ 0,8 N/mm <sup>2</sup>	ANSI A 118 test report TCNA-0791-20
Hechtkracht en schuifsterkte in water	≥ 0,5 N/mm <sup>2</sup>	ANSI A 118 test report TCNA-0791-20
Drukvastheid	38 N/mm <sup>2</sup>	
Reductie van het contactgeluid (ΔLw)	9 dB	UNI EN ISO 717-2
Thermische weerstand (R)	0,030 m <sup>2</sup> K/W	UNI EN 12664

**Bestand tegen dynamische belastingen**

	Resultaat Robinson test ASTM C 627	classificatie (Floor Tiling Guide)
Gres porcellanato 10 mm test op 14 cycli	geen breuk tijdens 14e cyclus wielen van staal / belasting 408 kg / 450 cycli	zeer zware belastingen en met grote impact voor commercieel en industrieel gebruik
Gres porcellanato 6 mm test op 14 cycli	breuk tijdens 14e cyclus wielen van staal / belasting 408 kg / 450 cycli	zware belastingen voor commercieel en industrieel gebruik
Gres porcellanato 3 mm test op 14 cycli	breuk tijdens 6e cyclus wielen van rubber / belasting 91 kg / 900 cycli	licht commercieel gebruik (kantoren, recepties, keukens)

Gegevens gemeten bij een temperatuur van +23 °C, 50% relatieve vochtigheid en zonder ventilatie.

## Waarschuwingen

- Product voor professioneel gebruik
- normen en wetten van het land van gebruik naleven
- vermijd directe isolatie en warmtebronnen tijdens de opslag en in de montagefasen op de bouwplaats
- het product is een artikel volgens de definities van de Verordening (CE) nr. 1907/2006 en heeft daarom geen veiligheidsinformatieblad
- voor overige zaken kunt u contact opnemen met Kerakoll Worldwide Global Service +39 0536.811.516 - [globalservice@kerakoll.com](mailto:globalservice@kerakoll.com)



De gegevens met betrekking Rating verwijzen naar het GreenBuilding Rating Manual 2013. Deze informatie is bijgewerkt tot februari 2023 en kan in de loop van de tijd worden aangevuld en/of gewijzigd door KERAKOLL SpA; eventuele veranderingen vindt u op de site [www.kerakoll.com](http://www.kerakoll.com). KERAKOLL SpA is daarom alleen verantwoordelijk voor de geldigheid, actualiteit en update van de informatie als deze direct van de site is genomen. Het technische informatieblad is opgesteld op basis van onze beste technische en toepassingskennis. Gezien het feit dat de omstandigheden van de werklocatie en de uitvoering van de werkzaamheden niet rechtstreeks kunnen worden beïnvloed, zijn de gegevens van algemene aard en op geen enkele wijze bindend voor ons bedrijf. Het verdient daarom aanbeveling eerst te testen of het product geschikt is voor het voorziene gebruik.