

Aquastop Fabric

Membrana impermeável barreira ao vapor em polietileno, revestida em ambos os lados com tecido em polipropileno de elevada aderência para a impermeabilização de locais húmidos e com elevada presença de vapor, antes da colocação com gel-adesivos de ladrilhos de cerâmica, grés porcelânico, pastilha e materiais pétreos.

O Aquastop Fabric cola-se rapidamente sobre todos os suportes com os gel-adesivos da linha H40, para realizar a impermeabilização barreira ao vapor, resistente ao ambiente alcalino e às agressões químicas, nos destinos de utilização com mais elevada humidade e presença de vapor de água.

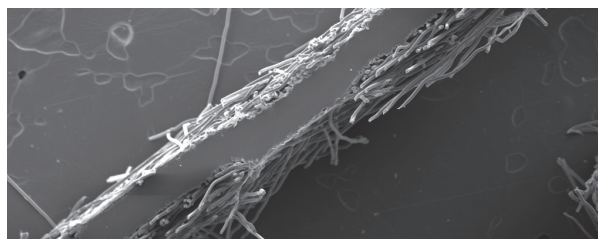
1. Impermeabilizante polimérico pré-formado, de baixa espessura, totalmente impermeável à água, e barreira à passagem do vapor
2. Específica para a colocação impermeável com H40 Gel no Laminado Vapor Pro
3. Reduz o tempo em obra: impermeabilização e colocação do revestimento com gel-adesivos sem espera, imediatamente transitável
4. Resistente aos álcalis e às agressões químicas



Aquastop Fabric

→ O Aquastop Fabric representa uma barreira à passagem do vapor dos locais extremamente húmidos ou saturados (duches, casas de banho, banhos turcos) em direcção aos suportes e os locais adjacentes, garantindo a durabilidade dos elementos construtivos sensíveis a esse fenómeno. O núcleo da membrana é um filme de polietileno (PE) com cerca de 0,4 mm de espessura, dotado de um elevado coeficiente de resistência à difusão do vapor de água ($\mu > 300.000$) a que corresponde uma espessura da camada de ar equivalente à difusão S_d igual a 122 m; a membrana é classificada segundo a UNI 11470 como protector barreira ao vapor ($S_d \geq 100$ m).

A formação do Laminado é tornada possível pela presença, em ambas as faces da membrana, de um tecido fabricado com fibras em polipropileno (PP) termosoldadas, com alma em PE, através do processo de calandragem; o diâmetro das fibras, inferior a 20 μm , é calibrado para permitir que a estrutura microcristalina do gel-adesivo se desenvolva, englobando a rugosidade da superfície de contacto, assegurando ligações físico-químicas fortes e duradouras.



Campos de aplicação

→ Destinos de utilização:

Interiores, exteriores, paredes e pavimentos, para impermeabilizar e realizar uma barreira ao vapor antes da colocação de revestimentos em ladrilhos cerâmicos, pedra natural e pastilha.

Duches, casas de banho, cozinhas, saunas, banhos turcos, locais húmidos, varandas.

Suportes:

- betonilhas e rebocos minerais
- pavimentos em cerâmica, ladrilho hidráulico, pedras naturais preexistentes ancorados ao suporte
- betão curado
- painéis em gesso cartonado, madeira, fibrocimento e fibrogesso, ancorados ao suporte

Não utilizar sobre produtos betuminosos, metal; para a impermeabilização de superfícies transitáveis sem revestimento.

Como membrana antifractura; como membrana de saída de vapor; para aplicações à vista; sobre suportes húmidos ou sujeitos a humidade ascendente.

Em geral, fazer referência ao capítulo "Não utilizar" da ficha técnica do gel-adesivo a utilizar para a aplicação da membrana.

Indicações de uso

→ Armazenagem

Proteger os rolos da exposição solar directa, fontes de calor e chuva tanto na fase de armazenagem como em obra. Durante a aplicação das telas, proteger da exposição solar até pouco antes da aplicação.

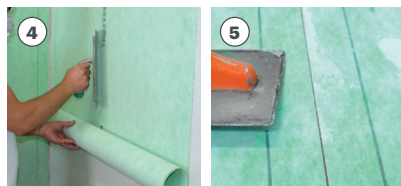
Preparação do suporte

Em geral, fazer referência ao capítulo "Preparação do suporte" da ficha técnica do gel-adesivo a utilizar para a aplicação da membrana.

→ Impermeabilização do suporte



- ① Desenrolar e cortar as telas à medida considerando um espaço de cerca de 5 mm entre telas e entre as telas e os elementos construtivos. Realizar cortes e furos à medida nas telas onde estão presentes tubos ou escoamentos, para permitir a aplicação correcta da membrana.
- ② Aplicar o gel-adesivo H40 Gel com uma espátula dentada adequada e regular a espessura com a inclinação da espátula utilizando a parte dentada. Espalhar o gel-adesivo sobre uma superfície que permita a aplicação das telas dentro do tempo aberto (verificar frequentemente a adequabilidade). Evitar quantidades excessivas de gel-adesivo que podem comprometer a planidade das telas.
- ③ Posicionar as telas ou desenrolá-las sobre o adesivo fresco, mantendo a planidade e evitando a formação de pregas ou bolhas.



- ④ Pressionar imediatamente as telas sobre o gel-adesivo fresco utilizando uma espátula lisa e exercendo uma pressão correcta para garantir que as membranas fiquem bem tensionadas. Prestar atenção para não danificar as telas com os ângulos das espátulas metálicas para não comprometer a sua estanquidade à água e ao vapor.
- ⑤ Aplicar a tela sucessiva alinhando-a à precedente com um espaço de cerca de 5 mm entre cada tela; proceder imediatamente à prensagem e fazer a passagem da espátula ao longo dos rebordos das telas.



- ⑥ Proceder como ilustrado na colagem das telas em pavimentos.

Notas

- Para a aplicação da membrana sobre madeira, metal, borracha, PVC, linóleo e plástico reforçado com fibra de vidro utilizar o H40 Extreme.
- Para a aplicação da membrana sobre pavimentos e revestimentos existentes, verificar a integridade e a aderência.

→ Impermeabilização dos ângulos internos e externos



- ① Proceder à selagem dos rebordos perimetrais começando pelos ângulos. Aplicar o Aquastop Fix sobre os rebordos das membranas com a espátula lisa, tendo o cuidado de preencher completamente a junta entre as telas.
- ② Posicionar o ângulo Aquastop 120 sobre o selante fresco e pressionar fortemente sobre a banda para alisá-la e garantir a colagem total da banda, evitando a formação de pregas.

Notas

- Não cobrir totalmente a banda com o selante para permitir uma planidade correcta do sucessivo revestimento colado.

Indicações de uso

→ Impermeabilização dos ângulos em paredes e pavimentos



- ① Proceder à aplicação do Aquastop Fix o longo do perímetro na proximidade dos ângulos parede-pavimento e parede-parede: espalhar o selante sobre os rebordos da membrana em faixas com cerca de 8 – 10 cm de comprimento.
- ② Posicionar o Aquastop 120 e alisar com cuidado.
- ③ Pressionar com a espátula do centro (faixa verde) para as faixas externas e distribuir o eventual selante em excesso sobre a rede branca (a acção da espátula contrária, do exterior para o interior da banda, poderá fazer enrolar a rede). As faixas laterais em rede branca e os primeiros 5 – 10 mm de banda verde devem ser completamente cobertos pelo selante.

Notas

- Não cobrir a banda com o selante para permitir uma planidade correcta do sucessivo revestimento colado.

→ Impermeabilização entre as telas



- ① Selar as sobreposições entre telas: espalhar o Aquastop Fix com uma espátula lisa debaixo da sobreposição, tendo o cuidado de preencher completamente a junção entre as telas. Após a aplicação do Aquastop Fix, nebulizar ligeiramente a superfície com água para uma reticulação rápida e cobrir com a membrana.
- ② Pressionar com força e alisar para remover eventuais pregas e para garantir a selagem total do Aquastop Fabric.
- ③ Remover o excesso de Aquastop Fix da membrana e fazer a colagem dos rebordos da banda sobre a membrana.

Notas

- Selar todas as sobreposições tela-tela.
- Para colagem da membrana sobre metal, materiais plásticos e madeira estável, utilizar o H40 Extreme.

→ Impermeabilização de tubagens e escoamentos



- ① Aplicar o selante Aquastop Fix sobre a membrana com a espátula lisa, numa largura suficiente para a cobertura total do Aquastop Flangia.
- ② Posicionar o ângulo Aquastop Flangia sobre o selante fresco e pressionar fortemente sobre a banda para alisá-la e garantir a colagem total da banda, evitando a formação de pregas.

→ Colocação do revestimento



- ① Aplicar uma primeira camada de gel-adesivo H40, utilizando a parte lisa da espátula.
- ② Regular a espessura do adesivo com uma espátula dentada adequada ao formato do ladrilho. Realizar a colocação do revestimento com junta aberta com largura mínima de 2 – 3 mm em função do formato do ladrilho. Verificar a molhagem total do reverso do ladrilho para garantir a adequabilidade do sistema colado. Realizar a betumação das juntas com o Fugabella Eco Porcelana 0-5. Realizar a selagem das juntas elásticas com o Fugabella Eco Silicone.

Notas

- A colocação do pavimento pode ser realizada imediatamente com o gel-adesivo H40; não é necessário nenhum tempo de espera, ter atenção para não comprometer a aderência do selante fresco debaixo das bandas.

Outras indicações

- No caso de colocação da membrana com o gel-adesivo H40 Gel, em condições de temperatura elevada ou irradiação solar directa, assim como com o gel-adesivo híbrido H40 Extreme, podem formar-se bolhas ou rugas pela evaporação da humidade ou do solvente contido. Efectuar o alisamento da membrana com a espátula lisa após o aparecimento (em geral, 10 – 20 minutos após a aplicação).
- No caso de impermeabilização de suportes em que estão presentes juntas de fraccionamento, é necessário interromper as membranas Aquastop Fabric e impermeabilizar as juntas com a banda Aquastop 120 colada com o selante Aquastop Fix (a membrana não desempenha a função de antifractura). Repetir exactamente as juntas nos pavimentos e revestimentos que serão colocados sucessivamente.
- A selagem sem a utilização da banda Aquastop 120, por falta de espaço, requer o máximo cuidado nas fases de limpeza, aplicação e alisamento. A operação requer o máximo cuidado nas fases de limpeza, aplicação e alisamento, uma vez que a estanquidade hidráulica é subordinada ao enchimento perfeito da junta, entre o impermeabilizante e o elemento a ligar, e à aderência perfeita do selante. Aplicar o selante Aquastop Fix em abundância e alisar para garantir o enchimento perfeito da junta com elevado valor de aderência; remover o material em excesso. Aconselha-se a efectuar uma segunda aplicação, seguindo o mesmo procedimento, quando a primeira aplicação estiver seca ao tacto, para garantir a selagem total. Em alternativa, utilizar o Aquastop Nanosil.

Certificações e marcações



Dados técnicos segundo a Norma de Qualidade Kerakoll

Aspecto	membrana verde	
Largura/comprimento	100 cm / 30 metros lineares	
Massa	≈ 282 g/m ²	
Espessura	folha em polietileno ≈ 290 µm, total ≈ 530 µm	
Força de tracção máxima:		
- longitudinal	≥ 117 N/15 mm (s=3,99)	DIN ISO 527-30
- transversal	≥ 66,6 N/15 mm (s=2,76)	DIN ISO 527-30
Dilatação máxima à força de tracção:		
- longitudinal	25%	
- transversal	26%	
Resistência à passagem de vapor equivalente valor Sd	122 m	EN 1931
Classe de penetração de água	W0-I – W2-I (DIN 18534)	

Performance**Qualidade do ar interior (IAQ) COV - Emissões substâncias orgânicas voláteis**

Conformidade	EC 1 plus GEV-Emicode	Cert. GEV 9010/11.01.02
--------------	-----------------------	-------------------------

HIGH-TECH

Aderência inicial	≥ 0,5 N/mm ²	EN 14891
Aderência após contacto com água	≥ 0,5 N/mm ²	
Aderência após acção do calor	≥ 0,5 N/mm ²	EN 14891
Aderência após ciclos de gelo-degelo	≥ 0,5 N/mm ²	EN 14891
Aderência após contacto com água de cal	≥ 0,5 N/mm ²	EN 14891
Aderência após contacto com água com cloro	≥ 0,5 N/mm ²	EN 14891
Impermeabilidade à água	≥ 1,5 bar	EN 14891

Advertências

- Produto para uso profissional
- respeitar eventuais normas e regulamentos nacionais
- evitar exposição solar directa e fontes de calor na armazenagem e nas fases de montagem em obra
- não utilizar para aplicações deixadas à vista
- o produto é um artigo segundo as definições do Regulamento (CE) n.º 1907/2006 e, portanto, não necessita de Ficha de Dados de Segurança
- para outras informações, consultar o Kerakoll Worldwide Global Service +351 21 986 24 91 - info@kerakoll.pt



Os dados relativos ao Rating são referidos no GreenBuilding Rating Manual 2014. As presentes informações foram actualizadas em Março de 2024; determina-se que as mesmas podem ser sujeitas a integrações e/ou variações no tempo por parte da KERAKOLL SpA; para essas eventuais actualizações, pode ser consultado o site www.kerakoll.com. A KERAKOLL SpA responde, portanto, pela validade, actualidade e actualização das próprias informações apenas se retiradas directamente do seu site. A ficha técnica é redigida com base nos nossos melhores conhecimentos técnicos e de aplicação. Não podendo, no entanto, intervir directamente nas condições das obras e sobre a execução dos trabalhos, constituem indicações de carácter geral que de modo algum vinculam a nossa Empresa. Aconselha-se, portanto, um ensaio prévio a fim de verificar a idoneidade do produto à utilização prevista.