

# Aquastop Fabric

Polietilenski list sa visokim stepenom dilatacije/otpornosti na kidanje, tanak, vodonepropustan, obložen s obje strane polipropilenskom tkaninom. Idealno kao hidroizolacija protiv pucanja u sistemu/kompoziciji na mjestima sa umjerenim poticajima.

Aquastop Fabric garantuje odlično prianjanje ljepljivima linije Biogel.



1. Visok stepen dilatacije kod vučne sile/protiv kidanja
2. Premošćavanje pukotina
3. Parna barijera
4. U unutaranjem prostoru
5. Pogodno na isijavajućim podovima
6. Otporan na alkalne i hemijske agresije

## Polja primjene

### → Predviđena upotreba:

Za hidroizolaciju podova i zidova prije polaganja keramičkih obloga, staklenih mozaika, prirodnog kamena i rekonponiranih.

### Pogodno za:

- cementni estriži, betonski elementi, krečni malteri, cementni i cementno-krečni malteri, postojeći keramički podovi i obloge, pločice i prirodni kamen (postojeće obloge moraju se dobro očistiti posebnim deterdžentom i po potrebi izbrusiti);

- na malterima na bazi gipsa, gipsanim pločama, prefabrikovanim gipsanim pločama, anhidritnim košuljicama, zaglađujućim i samonivelirajućim proizvodima na bazi gipsa i anhidrita.

### Nemojte koristiti

U vanjskim prostorima; na bitumenu, metalu; za hidroizolaciju prohodnih površina bez obloga; na vlažnim podlogama ili podlogama koje su podložne rastućoj vlazi.

## Uputstvo za upotrebu

### → Skladištenje

Zaštite rolne od direktne sunčeve svjetlosti, izvora toplote i kiše kako tokom skladištenja u skladištu tako i na gradilištu. Prilikom polaganja tabli zaštitite od sunca do neposredno prije nanošenja.

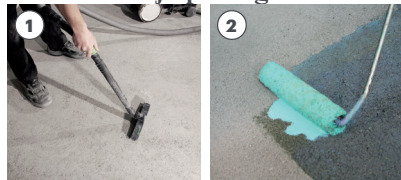
### Priprema podloge

Uopšteno, pogledajte poglavlje "Priprema podloge" tehničkog lista gel-ljepilo koji će se koristiti za polaganje membrane.



- 1) Provjerite mehaničke performanse i konzistentnost površine podloge.
- 2) Provjerite ravnost i prisustvo adekvatnih nagiba kako biste osigurali odlaganje odgovarajućim odvodima. Popunite nepravilnosti podloge odgovarajućom masom za zaglađivanje.

### → Hidroizolacija podloge



- 1) Očistite podlogu od prašine, ulja, masti, mrljivih ili slabo ankerisanih dijelova, ostataka cementa, kreča, maltera ili boje.
- 2) Ne nanosite na podloge na temperaturama > +35 °C (temperatura podloge); u slučaju vrlo upijajućih podloga (stari estriži, beton, itd) nanosite certifikovani, ekološki prihvatljiv prajmer na bazi vode Primer A Eco kako je navedeno u tehničkom listu.



- 1) Odmotajte i isijecite table na odgovarajuću veličinu, uzimajući u obzir preklapanje tabli od najmanje 3 cm između jedne i druge table.
- 2) Napravite rezove i rupe na odgovarajuću veličinu na tablama gdje postoje cijevi ili odvodi da biste omogućili pravilnu primjenu membrane..
- 3) Nanesite gel-ljepilo Biogel odgovarajućim nazubljenim gleterom i podesite debljinu pomoću ugla gletera pomoću nazubljenog dijela. Nanesite gel-ljepilo na površinu tako da omogućite polaganje tabli u otvorenom vremenu (često provjeravajte njihovu prikladnost). Izbjegavajte prevelike količine gel-ljepila koje bi ugrozile ravnost tabli.



- 4) Postavite table ili ih odmotajte na svježe gel-ljepilo vodeći računa o ravnosti i izbjegavajući stvaranje nabora ili ispučenja.



- 5) Napravite preklop od najmanje 3 cm.
- 6) Odmah pritisnite table na svježe gel-ljepilo koristeći gladak gleter i odgovarajući pritisak kako biste osigurali da su membrane dobro rastegnute.
- 7) Položite sljedeću tablu poravnavajući je sa

## Uputstvo za upotrebu

prethodnom sa preklapanjem od najmanje 3 cm između dvije table; odmah nastavite sa presovanjem i vodite računa o prolazu gletera duž ivica tabli.

### Napomene

- Za postavljanje membrane na drvo, metal, gumu, PVC, linoleum i fiberglas koristite Biogel Extreme
- Da biste postavili membranu na postojeće podove i zidove, provjerite integritet i prijanjanje, a oni se moraju temeljno očistiti posebnim deterdžentom i po potrebi izbrusiti.

### Hidroizolacija između tabli



- 1 Zaptijte preklope između jedne i druge table: rasporedite proizvod Aquastop Fix glatkim gleterom ispod preklopa, vodeći računa da potpuno ispunite spoj između tabli. Nakon nanošenja proizvoda Aquastop Fix, lagano poprskajte površinu vodom radi brzog umrežavanja i prekrijte membranom.
- 2 Pritisnite čvrsto i glatko da uklonite sve nabore i da garantujete potpuno zaptivanje proizvoda Aquastop Fabric.
- 3 Uklonite višak proizvoda Aquastop Fix koji je iscurio sa membrane i vodite računa o vezivanju ivica trake za membranu.

### Napomene

- Zaptijte sva preklapanja dvije table.
- Za lijepljenje membrane na stabilne metale, plastiku i drvo koristite Biogel Extreme.

### → Hidroizolacija unutrašnjih i spoljnih uglova



- 1 Nastavite sa zaptivanjem perimetralnih ivica počevši od uglova. Nanesite Aquastop Fix na ivice membrane glatkim gleterom, vodeći računa da potpuno ispunite spoj između tabli.
- 2 Nakon nanošenja proizvoda Aquastop Fix lagano poprskajte površinu vodom za brzo umrežavanje i stavite ugaoni dio proizvoda Aquastop 120 ili Aquastop Plus 120 na svježu zaptivnu masu i snažno pritisnite traku kako biste je zagladili i osigurali potpuno lijepljenje trake, izbjegavajući formiranje nabora.

### Napomene

- Nemojte potpuno pokrivati traku sredstvom za zaptivanje da biste omogućili ispravnu ravnost naknadnog lijepljenog premaza.
- Za lijepljenje trake na stabilne metale, plastiku i drvo koristite Aquastop Nanosil.

### → Hidroizolacija ivica



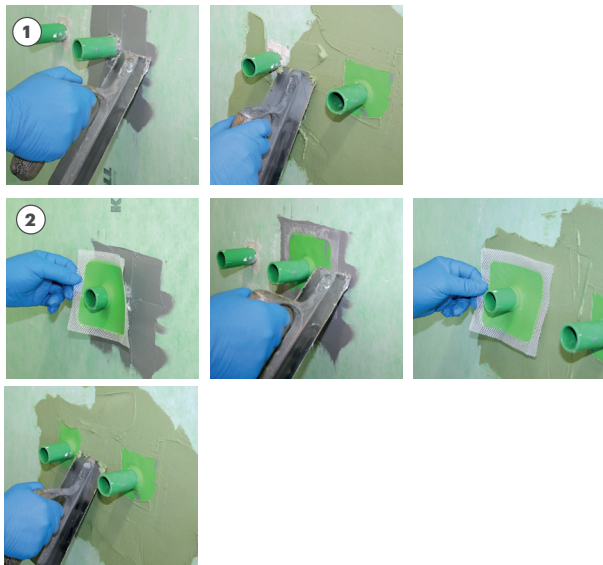
- 1 Nastavite sa nanošenjem proizvoda Aquastop Fix duž perimetra u blizini uglova zid-pod i zid-zid: rasporedite sredstvo za zaptivanje po ivicama membrane u trakama širine približno 10 cm.
- 2 Nakon nanošenja proizvoda Aquastop Fix, lagano poprskajte površinu vodom za brzo umrežavanje, postavite Aquastop 120 ili Aquastop Plus 120 i pažljivo zagladite..
- 3 Uklonite višak proizvoda Aquastop Fix koji je iscurio sa trake i vodite računa o vezivanju ivica trake za membranu. Prilikom hidroizolacije spoja zid-pod, pređite proizvodom Aquastop 120 ili Aquastop Plus 120 na ugaone dijelove Aquastop 120 ili Aquastop Plus 120 približno 5 cm.

### Napomene

- Nemojte pokrivati traku sredstvom za zaptivanje da biste omogućili ispravnu ravnost naknadnog lijepljenog premaza.
- Zaptijte cijeli perimetar
- Za lijepljenje trake na stabilan metal, plastiku i drvo koristite Biogel Extreme gel-ljepilo.

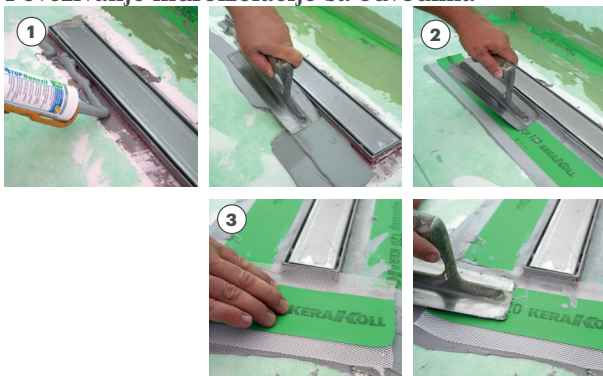
### → Hidroizolacija cijevi, miksera i odvoda

## Uputstvo za upotrebu



- ① Nanesite sredstvo za zaptivanje Aquastop Nanosil ili Aquastop Fix na ivice membrane glatkim gleterom, na širinu dovoljnu da potpuno pokrije Aquastop 120 Flangia ili Aquastop Plus Flangia.
- ② Nakon nanošenja proizvoda Aquastop Fix lagano poprskajte površinu vodom za brzo umrežavanje i stavite ugaoni dio proizvoda Aquastop 120 Flangia ili Aquastop Plus Flangia na svježu zaptivnu masu i snažno pritisnite traku kako biste je zagladili i osigurali potpuno lijepljenje trake, izbjegavajući formiranje nabora.

### → Povezivanje hidroizolacije sa odvodima



- ① Nanesite Aquastop Nanosil na priključne površine odvoda i na susjedne površine koje treba spojiti.
- ② Postavite posebne dijelove Aquastop 120 Flangia ili Aquastop 120 isječene po mjeri. Poštujte ista uputstva kada koristite proizvod Aquastop Plus Flangia ili Aquastop Plus 120.
- ③ Izvršite snažan pritisak i izgladajte kako biste osigurali potpuno zaptivanje traka izbjegavajući stvaranje nabora. Ako je potrebno, nastavite sa više komada trake dok se odvod potpuno ne zatvori.

### → Polaganje obloge



- ① Nanesite prvi sloj Biogel No Limits ljepila, koristeći glatku stranu gletera.
- ② Podesite debljinu ljepila nazubljenim gleterom koja odgovara veličini pločice. Polaganje obloge vršite s otvorenim fugama minimalne širine 2-3 mm u zavisnosti od veličine pločice.
- ③ Provjerite da li je poledina pločice potpuno navlažena kako biste bili sigurni da je sistem lijepljenja pogodan.
- ④ Fugirajte fuge s proizvodom Fugabella Color.
- ⑤ Izvršite zaptivanje elastičnih spojeva proizvodima Silicone Color ili Neutro Color.

### Napomene

- Polaganje obloge može se izvršiti odmah s ljepljivom Biogel No Limits ili Biogel Revolution ako se Aquastop Fix koristi kao sredstvo za zaptivanje fuga; ako se Aquastop Nanosil koristi kao sredstvo za zaptivanje, sačekajte da se stvrdne (24 h); obratite pažnju da ne ugrozite prijanjanje svježeg sredstva za zaptivanje ispod traka.

# Certifikati i oznake



## Tehnički podaci prema standardu kvalitete kompanije Kerakoll

Izgled	Zelena membrana	
Širina / dužina	100 cm / 30 linearnih metara	
Masa	≈ 282 g/m <sup>2</sup>	
Debljina	polietilenski lim ≈ 290 μm, ukupno ≈ 530 μm	
Maksimalna vučna sila:		
- uzdužno	≥ 117 N/15 mm (s=3,99)	DIN ISO 527-30
- poprečno	≥ 66,6 N/15 mm (s=2,76)	DIN ISO 527-30
Maksimalno širenje pri vlačnoj sili:		
- uzdužno	25%	
- poprečno	26%	
Otpornost na prolaz pare ekvivalentan Sd vrijednosti	122 m	EN 1931
Klase prodiranja vode	W0-I – W2-I	DIN 18534

## Performanse

### Kvalitet zraka u zatvorenom prostoru (IAQ) VOC - Emisije hlapljivih organskih jedinjenja

Usklađenost	EC 1 plus GEV-Emicode	Cert. GEV 9010/11.01.02
-------------	-----------------------	-------------------------

## HIGH-TECH

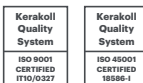
### Konačni učinak mreže s nanesenim prajmerom:

- neuspjeh kod izduženja osnove	prosječna vrijednost 1450 N/5 cm ± 1%	ISO 4606
- neuspjeh kod izduženja površine	prosječna vrijednost 1450 N/5 cm ± 1%	ISO 4606

# Upozorenja

→ Proizvod za profesionalnu upotrebu  
→ poštujujte nacionalne standarde i propise

→ za sve što nije predviđeno, obratite se  
službi Kerakoll Worldwide Global Service  
na tel. +39 0536.811.516 ili putem e-pošte  
globalservice@kerakoll.com



Podaci koji se odnose na Rating odnose se na GreenBuilding Rating priručnik iz 2013. godine. Ove informacije su ažurirane do novembar 2023; treba napomenuti da oni mogu biti predmet dopuna i/ili promjena tokom vremena od strane kompanije KERAKOLL SpA; za sva takva ažuriranja možete pogledati web stranicu [www.kerakoll.com](http://www.kerakoll.com). Stoga, KERAKOLL SpA odgovara za vjerodostojnost, aktuelnost i ažurnost svojih informacija samo ako su direktno izvedene sa njegovih web stranica. Tehnički list sastavljen je na osnovu naših najboljih tehničkih saznanja, kao i onih vezanih za samu primjenu. Međutim, kako se ne može direktno uticati na uslove na gradilištu i na izvođenje radova, oni predstavljaju opšte smernice koje ni na koji način ne obavezuju našu kompaniju. Stoga preporučujemo preventivni test kako bi se provjerila prikladnost proizvoda za namjeravanu upotrebu.