

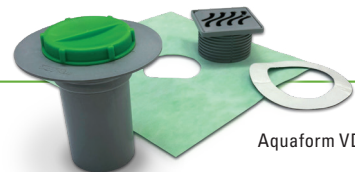
Aquaform SD - Aquaform VD

Polipropilenski središnji odvod s polietilenskom vodonepropusnom membranom obloženu s obje strane polipropilenskom tkaninom koja se koristi u sustavima za hidroizolaciju Kerakoll®.

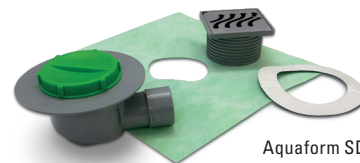
Hladno zavarena membrana sa samoljepljivom butilnom prirubnicom omogućuje lijepljenje gel-ljepilima Biogel® i potpunu kompatibilnost hidroizolacijskim sustavima Aquastop kako bi se zajamčio kontinuitet hidrauličnog brtvljenja.

Aquaform SD: bočno otjecanje, visina 74 mm, izlaz promjera 50 mm, s uklonjivim sifonom.

Aquaform VD: vertikalno otjecanje, visina 141 mm, izlaz promjera 75 mm.



Aquaform VD



Aquaform SD

PREDNOSTI PROIZVODA

- Moguće spajanje sa sustavima za hidroizolaciju Aquastop
- Spojna membrana (priložena) koja se prilagođava svakoj geometriji
- Rupičasta potpora rešetke za odvod vode koja kruži ispod pločica
- Uklonjiva rešetka od nehrđajućeg čelika
- Visoka otpornost na udarce



PODRUČJA PRIMJENE

Područja primjene

Izrada sustava odvoda sa vertikalnim ili bočnim otjecanjem za odvod slivnih voda u sustavima za hidroizolaciju Aquastop na balkonima, terasama, ravnim krovovima i vanjskim vodoravnim površinama svih dimenzija.

Podloge

Beton, armirani beton, mineralni estriži i žbuke, stari keramički i kameni podovi, metal i drvo.

Ne koristiti

- ako ne postoje odgovarajući spojevi sa hidrauličnim sustavima za odvodnju slivnih voda,
- ako ne postoje odgovarajući nagibi,
- ako ne postoji spojna membrana,
- kod podova koji su podložni teškom prometu i/ili pranju s agresivnim tvarima.

UPUTE ZA UPORABU

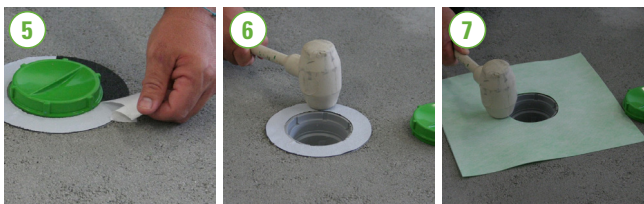
Primjena

- 1 Prije izrade estriha kao podloge, postavite odvod bez da uklonite zeleni čep tako da gornja kvota odvoda odgovara konačnoj kvoti estriha (ili da je niža nekoliko mm). Priključiti odvod na sustav za otklanjanje otpadnih voda. U fazi izrade estriha, pažljivo ispuniti sve prostore i dovršiti površinu estriha. Provjerite prisutnost prikladnih nagiba i kotu odvoda.
- 2 Provjerite je li gornji prsten odvoda očišćen od prašine, ulja i masnoća, ostataka prethodnih obrada i je li suh (ukloniti kondenzat ako je prisutan). Uvjerite se da je temperatura > +10 °C (držati materijal na temperaturama > +20 °C dan prije nanošenja); pazite na moguću prisutnost prašine ili kondenzata, koje treba potpuno ukloniti.
- 3 Uklonite zaštitni silikonski film s jednog lica (spojna prirubnica nema smjer polaganja) i zalijepite prirubnicu na gornji prsten odvoda.
- 4 Izvršite snažan pritisak i zagladite kako biste izbjegli stvaranje nabora na traci i uvjerite se da se traka zalijepila; udarajte prirubnicu gumenim čekićem. Faza prešanja i nabijanja od naročite je važnosti da bi se zajamčilo završno lijepljenje, budući da je riječ o ljepljivoj prirubnici.



UPUTE ZA UPORABU

- 5 6 Uklonite gornji silikonski zaštitni film i zalijepite membranu pazeći da se otvor podudara s unutarnjim promjerom prirubnice.
- 7 Izvršite snažan pritisak i zagladite kako biste izbjegli stvaranje nabora na traci i uvjerite se da se membrana zalijepila; udarajte prirubnicu gumenim čekićem. Faza prešanja i nabijanja od naročite je važnosti da bi se zajamčilo završno lijepljenje, budući da je riječ o ljepljivoj prirubnici.



Radnje lijepljenja butilne prirubnice i polimerne membrane od posebne su važnosti jer moraju zajamčiti kontinuitet hidrauličnog brtvljenja između hidroizolacije i odvoda; eventualni dijelovi ili točke prirubnice koji nisu savršeno zalijepljeni uzrokuju infiltracije ispod hidrauličnog brtvljenja. Zeleni čep moguće je uvijek privremeno ukloniti radi udobnosti u raznim fazama primjene, ali mora ostati zaštita otvora za ispuštanje, naročito kada osoba koja nanosi nije prisutna, radi izbjegavanja nehotičnog ispunjavanja odvoda.

- 8 Presaviti membranu prema odvodu i zalijepiti je na podlogu gel-ljepilima Biogel®.
- 9 Odstraniti višak izlivenog gel-ljepila iz rubova, ako postoji.



U slučaju kada se lijepljenje vrši hibridnim gel-ljepilom Biogel® Extreme izbjegavajte nanošenje u najtoplijim satima; ako se stvore mjehurići ili nabori uslijed isparavanja otapala koji je sadržan u gel-ljepilu, zagladite membranu lopaticom nakon 10-20 minuta od nanošenja.

Zaštititi membranu od direktnog sunca i abrazije do trenutka sljedeće obrade.

Hidroizolacija

- 1 2 I fazi hidroizolacije površina, prekriti membranu sa dva sloja sredstva za hidroizolaciju (kada je predviđena armatura mrežom Aquastop AR1, prekriti membranu najmanje 10 cm); spriječiti stvaranje kontra-nagiba prouzročeni prekomjernim debljinama.



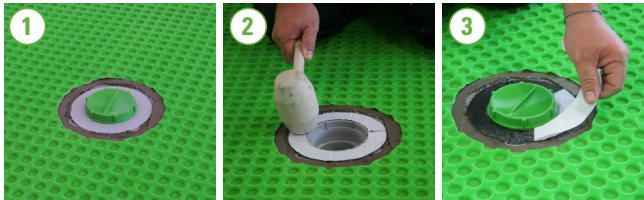
Prije polaganja poda odrezati potporu rešetke ovisno o debljini materijala koji se polaže. Ukloniti zeleni čep samo neposredno prije postavljanja potpore rešetke.

- 3 Izraditi dilatacijski spoj između poda i potpore rešetke širine najmanje 6 mm i zabrtviti proizvodom Silicone Color ili Neutro Color.

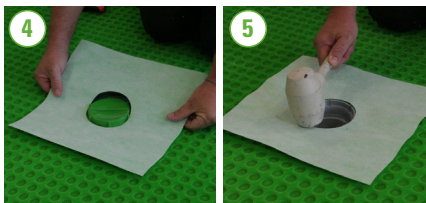
Nanošenje sustava Green-Pro

- 1 Prije spajanja membrane na odvod butilnom prirubnicom, zalijepiti membranu Green-Pro nakon izrade otvora u visini gornjeg prstena odvoda (izraditi otvor većeg promjera u odnosu na prsten).

- 2 Uvjeriti se da je gornji prsten odvoda čist i da je temperatura > +10 °C (držati materijal na temperaturama > +20 °C dan prije nanošenja). Uklonite zaštitni silikonski film s jednog lica spojne prirubnice (prirubnica nema smjer polaganja) i zalijepite prirubnicu na gornji prsten odvoda; izvršite snažan pritisak i zagladite kako biste izbjegli stvaranje nabora na prirubnici, uvjerivši se da se membrana zalijepila; udarajte prirubnicu gumenim čekićem (ova je faza od naročite važnosti kako bi se jamčilo završno lijepljenje, budući da je riječ o ljepljivoj prirubnici).



- 3 4 Ukloniti preostali silikonski zaštitni film i zalijepiti membranu pazeći da se otvor podudara s unutarnjim promjerom prirubnice.



- 5 Izvršite snažan pritisak i zagladite kako biste izbjegli stvaranje nabora na prirubnici, uvjerivši se da se membrana zalijepila; udarajte prirubnicu gumenim čekićem (ova je faza od naročite važnosti kako bi se jamčilo završno lijepljenje, budući da je riječ o ljepljivoj prirubnici). Radnje lijepljenja butilne prirubnice i polimerne membrane od posebne su važnosti jer moraju zajamčiti kontinuitet hidrauličnog brtvljenja između hidroizolacije i odvoda; eventualni dijelovi ili točke prirubnice koji nisu savršeno zalijepljeni uzrokuju infiltracije ispod hidrauličnog brtvljenja. Zeleni čep moguće je uvijek privremeno ukloniti radi udobnosti u raznim fazama primjene, ali mora ostati zaštita otvora za ispuštanje, naročito kada osoba koja nanosi nije prisutna, radi izbjegavanja nehotičnog ispunjavanja odvoda.

- 6 Presaviti membranu prema odvodu i zaliječiti je na membranu Green-Pro brtvilom Aquastop Fix.

- 7 Odstraniti višak izlivenog brtvila iz rubova, ako postoji. Ne prekrivati membranu brtvilom radi sprječavanja stvaranja kontra-nagiba prouzročeni prekomjernim debljinama. Zaštititi membranu Green-Pro i spojnu membranu od direktnog sunca i abrazije do trenutka sljedeće obrade. Prije polaganja poda odrezati potporu rešetke ovisno o debljini materijala koji se polaže. Ukloniti zeleni čep samo neposredno prije postavljanja potpore rešetke.



- 8 Izraditi dilatacijski spoj između poda i potpore rešetke širine najmanje 6 mm i zabrtviti proizvodom Silicone Color ili Neutro Color.

OSTALE ODREDBE

Zahtjevi podloge:

Nakon sazrijevanja (dimenzionalno stabilno):

- estrisi Keracem® Eco i Keracem® Eco Pronto nakon čekanja 24 h;
- beton nakon čekanja 6 mjesec;
- estrisi ili žbuke izrađeni od cementa 7-10 dana po cm debljine (dobro godišnje doba).

Cjelovita (bez pukotina):

- obnoviti integritet proizvodom Kerarep;
- provjeriti prijanjanje prethodno postojećih obloga;
- potrebno je ukloniti elemente koji ne prijanjaju u potpunosti.

Kompaktna (cijelom debljinom): snažnim lupanjem (raspon 5 kg) ne smiju se stvoriti zamjetni tragovi mrvljenja.

Otporna na površini:

- grebajući velikim čeličnim čavlom ne stvaraju se duboke brazde i ne dolazi do mrvljenja;
- bez pojave „bleeding“ efekta na površini.

Suha:

- suha površina bez kondenzata
- Relativna vlaga u masi < 3%.

Očišćena: površina bez cementnog mlijeka, ulja za odvajanje, tragova ili ostataka boje, ljepljiva, ostataka prethodnih radova, prašine. Sa starih stabilnih i sasvim učvršćenih podloga potpuno uklonite eventualne proizvode za obradu površine i temeljito očistite specifičnim deterdžentima i vodom pod tlakom. Uklonite postojeći kondenzat ili ostatke vode za pranje.

Otjecanje vode s podova koji su izloženi čestim močenjem osigurano je odgovarajućim sustavima podnog odvoda, koji moraju biti postavljeni, vodeći računa o predviđenim nagibima, tako da se osigura stalno otjecanje vode s pločica na otvoru odvoda.

Svi dodaci koji čine sustav odvoda moraju biti kompatibilni s korištenim ljepilima i zaptivačima.

Dimenzioniranje odvodne mreže (broj odvoda po površini) mora voditi računa o lokalnom intenzitetu kiše, izlaganju, poziciji, nagibu, hrapavosti i moći upijanja površina koje opslužuje pojedini odvod i, naročito, o stupnju čistoće i učestalosti održavanja otvora za odvod (rešetaka).

STAVKA TROŠKOVNIKA

Dostava i polaganje središnjih podnih odvoda Aquaform VD s vertikalnim otjecanjem i Aquaform SD s bočnim otjecanjem, koji se sastoje od polietilenskog odvoda, obostrano ljepljive butilne prirubnice za spajanje, membrane Aquastop Fabric, potpore rešetke od polipropilena i čelične rešetke Kerakoll spa.

TEHNIČKI PODACI PREMA NORMAMA KVALITETE KERAKOLL

Aquaform VD i Aquaform SD sastoje se od:

- odvod VD ili SD od polipropilena
- obostrano ljepljiva butilna prirubnica za lijepljenje membrane na hladno
- membrana Aquastop Fabric 33x33 cm sa središnjim otvorom za spoj sa sustavima za hidroizolaciju Aquastop
- potpora polipropilenske rešetke korisna visina 50 mm
- rešetka od čelika 100x100 mm

Specifikacije Aquaform VD:

- Dimenzije vidjeti tehničke sheme
- Nosivost (protočnost) * $\approx 5,5 \text{ l/s}$
- Temperatura korištenja $-40^\circ\text{C} + 80^\circ\text{C}$

Specifikacije Aquaform SD:

- Dimenzije vidjeti tehničke sheme
- Nosivost (protočnost) * $\approx 0,5 \text{ l/s}$
- Temperatura korištenja $-40^\circ\text{C} + 80^\circ\text{C}$

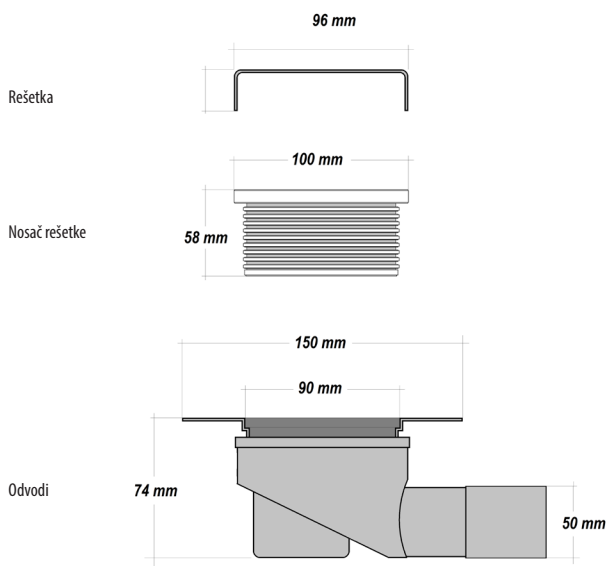
Specifikacije rešetke:

- Materijal nehrđajućeg čelika
- ukupna veličina otvora $\approx 1200 \text{ mm}^2$
- Temperatura korištenja $-40^\circ\text{C} + 80^\circ\text{C}$

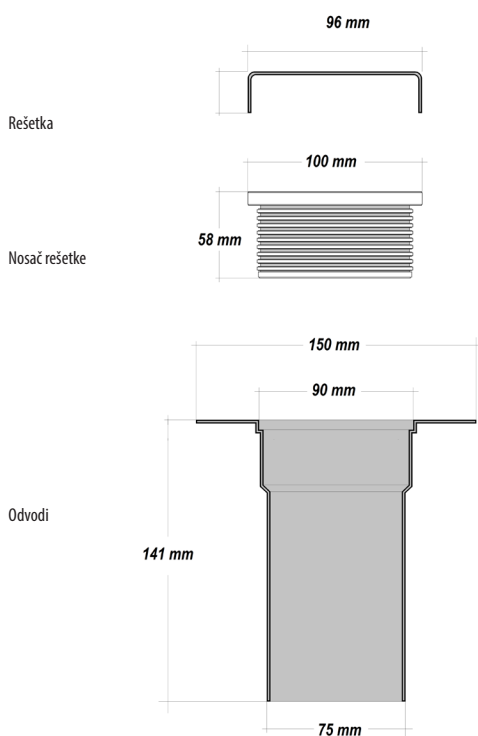
* navedene vrijednosti kapaciteta teorijske su i moraju se primijeniti u skladu s uputama navedenima u dijelu "Ostale odredbe".

TEHNIČKE SCHEME

Aquaform SD



Aquaform VD



OPASKE

- **Proizvod za profesionalnu upotrebu**
- pridržavati se eventualnih nacionalnih normi
- navedene vrijednosti kapaciteta teorijske su i moraju se staviti u kontekst u fazi projekta
- proizvod je artikl u skladu s definicijama Pravilnika (EZ) br. 1907/2006 i stoga nije potreban Sigurnosno-tehnički list
- sve što nije predviđeno savjetovati se sa Kerakoll Worldwide Global Service +39 0536.811.516 – globalservice@kerakoll.com

Podaci o Rating-u odnose se na GreenBuilding Rating® Manual 2013. Ove informacije su ažurirane u listopadu 2020; napominje se da mogu biti podložne dopunama i/ili promjenama tijekom vremena od strane KERAKOLL SpA; za takve eventualne dopune, posjetiti web stranicu www.kerakoll.com. Stoga je tvrtka KERAKOLL SpA odgovara za valjanost, aktualnost i ažuriranje svojih obavijesti samo ako su ista dobivena direktno sa njene službene internet stranice. Tehničke liste sačinjene su na temelju naših najboljih tehničkih i aplikativnih saznanja. U nemogućnosti izravne intervencije na gradilištu i na izvođenje radova, to su upute općeg karaktera koje ni u kom slučaju ne obvezuju našu Kompaniju. Iz tih razloga preporučujemo preventivnu probu kako bi provjerili sukladnost proizvoda predviđenoj primjeni.



KERAKOLL
The GreenBuilding Company

KERAKOLL S.p.a.
Via dell'Artigianato, 9 - 41049 Sassuolo (MO) Italy
Tel +39 0536 816 511 - Fax +39 0536 816 581
info@kerakoll.com - www.kerakoll.com