

Aquaform SD - Aquaform VD

Evacuare centrală din polipropilenă cu membrană impermeabilă din polietilenă acoperită pe ambele laturi cu țesătură din polipropilenă de utilizat în sisteme de impermeabilizare Kerakoll.

Membrana sudată la rece cu flanșa din butil autoadezivă permite lipirea cu geluri-adezive Biogel și compatibilitatea totală cu sistemele de impermeabilizare Aquastop pentru a garanta continuitatea etanșării hidraulice.

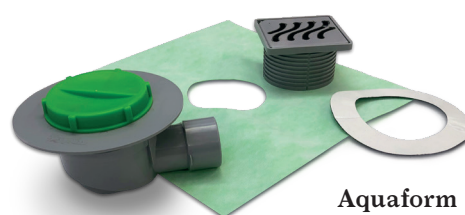
Aquaform SD: scurgere laterală, înălțime de 74 mm, ieșire cu diametrul de 50 mm, cu sifon detașabil.

Aquaform VD: scurgere verticală, înălțime de 141 mm, ieșire cu diametrul de 75 mm.

1. Racordabil cu sistemele de impermeabilizare Aquastop
2. Membrană de racord (inclusă) adaptabilă la orice geometrie
3. Suport grilă perforat pentru drenarea apei circulante sub-plăci
4. Grilă din oțel inoxidabil detașabilă
5. Rezistență ridicată la impact



Aquaform VD



Aquaform SD

Domenii de aplicare

→ Destinație de utilizare:

Realizarea sistemelor de evacuare cu racord vertical sau lateral pentru scurgerea apelor pluviale în sisteme de impermeabilizare Aquastop pe balcoane, terase, pavaje de acoperiș și suprafețe orizontale de orice dimensiune.

Suporturi

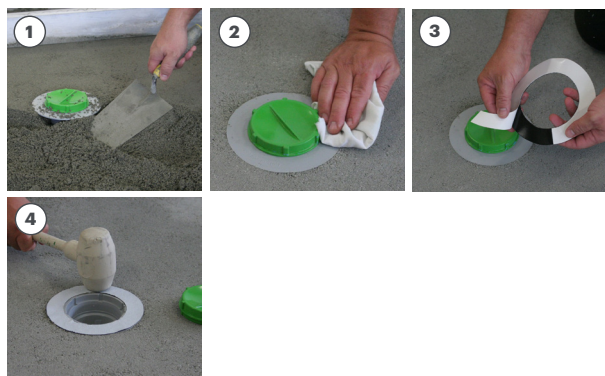
Beton, ciment armat, șape și suporturi minerali, pardoseli vechi din ceramică sau din piatră, metal și lemn.

A nu se folosi

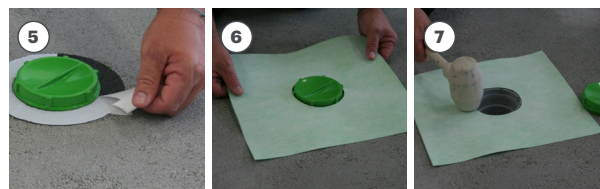
- în lipsa racordurilor adecvate cu sisteme hidraulice de eliminare a apelor pluviale,
- în lipsa înclinațiilor adecvate,
- în lipsa membranei de racord,
- pe pardoseli supuse traficului greu și/sau supuse la spălări cu substanțe agresive.

Indicații de utilizare

→ Aplicare

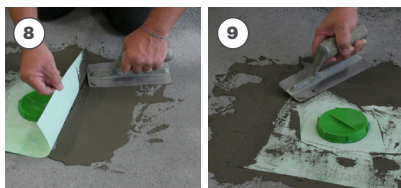


- ① Înainte de a realiza șapa substratului, poziționați evacuarea fără a scoate capacul verde, astfel încât cota superioară a evacuării să corespundă cu cota finală a șapei (sau să fie mai jos cu câțiva mm). Racordați evacuarea la sistemul de eliminare a apelor. În faza de execuție a șapei, efectuați umplerea precisă a tuturor spațiilor și finisați suprafața șapei. Verificați prezența înclinațiilor și a cotei adecvate a evacuării.
- ② Asigurați-vă că inelul superior al evacuării este lipsit de praf, uleiuri și grăsimi, reziduuri de prelucrare anterioare și că este uscat (eliminați eventualul condens). Asigurați-vă că temperatura este $> +10\text{ }^{\circ}\text{C}$ (depozitați materialul la temperaturi $> +20\text{ }^{\circ}\text{C}$ cu o zi înainte de aplicare); fiți atenți la eventuala prezență a prafului sau a condensului, care trebuie îndepărtate complet.
- ③ Îndepărtați pelicula siliconică de protecție de pe o față (flanșa de conectare nu are o față de aplicare) și lipiți flanșa pe inelul superior al evacuării.
- ④ Apăsăți puternic și neteziți, evitând formarea pliurilor benzii și verificați aderența; bateți flanșa cu un ciocan din cauciuc. Faza de presare și batere are o importanță deosebită pentru a garanta lipirea finală, fiind vorba de o flanșă adezivă.



- ⑤ Îndepărtați pelicula siliconică superioară .
 - ⑥ Lipiți membrana potrivit orificiul cu diametrul interior al flanșei.
 - ⑦ Apăsăți puternic și neteziți, evitând formarea pliurilor benzii și verificați aderența membranei; bateți flanșa cu un ciocan din cauciuc. Faza de presare și batere are o importanță deosebită pentru a garanta lipirea finală, fiind vorba de o flanșă adezivă.
- Operațiile de lipire a flanșei butilice și a membranei polimerice au o importanță deosebită, deoarece trebuie să garanteze continuitatea etanșării hidraulice între impermeabilizant și evacuare; eventualele porțiuni sau puncte de flanșă lipire imperfect cauzează infiltrații sub impermeabilizare. Capacul verde poate fi întotdeauna îndepărtat temporar pentru comoditate în diversele faze de aplicare, dar trebuie să protejeze orificiul de evacuare, mai ales atunci când persoana care execută aplicarea nu este prezentă, pentru a evita umplerea accidentală a evacuării.

Indicații de utilizare



- 8 Îndoți din nou membrana spre evacuare și continuați cu lipirea acesteia pe substrat cu gel-adeziv Biogel No Limits.
- 9 Îndepărtați eventualul exces de gel-adeziv ieșit pe margini. În cazul în care lipirea este efectuată cu gel-adeziv hibrid Biogel Extreme, evitați aplicarea la orele cele mai călduroase; în cazul formării bulelor sau a cutelor, pentru evaporarea solventului conținut în gelul-adeziv, neteziți membrana cu gletiera după 10-20 minute de la aplicare.

Protejați membrana împotriva razelor directe ale soarelui și abraziunii până în momentul prelucrării ulterioare.

- 1
- 2

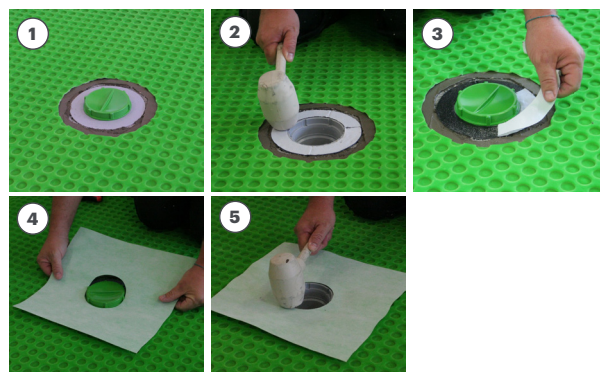
→ Impermeabilizare



În faza de impermeabilizare a suprafețelor, acoperiți membrana cu două straturi de impermeabilizant (acolo unde este prevăzută armarea cu rețea Aquastop AR1, depășiți membrana cu cel puțin 10 cm); evitați formarea contra-înclinațiilor cauzate de grosimi excesive. Înainte de a continua cu aplicarea pardoselei, tăiați suportul grilei în funcție de grosimea materialului de aplicat. Scoateți capacul verde exact înainte de a poziționa suportul grilei.

- 3 Realizați un rost de dilatare între pardoseală și suportul grilei cu o lățime de cel puțin 6 mm și sigilați cu Silicone Color sau Neutro Color.

→ Aplicarea în sistem Aquastop Green



- 1 Înainte de a racorda membrana la evacuare cu flanșa din butil, efectuați lipirea membranei Aquastop Green după ce ați realizat orificiul în dreptul inelului superior al evacuării (realizați orificiul cu un diametru mai mare decât cel al inelului).
- 2 Asigurați-vă că inelul superior al evacuării este curat și că temperatura este $> +10\text{ }^{\circ}\text{C}$ (depozitați materialul la temperaturi $> +20\text{ }^{\circ}\text{C}$ cu o zi înainte de aplicare). Îndepărtați pelicula siliconică de protecție de pe o față a flanșei de conectare (flanșa nu are o față de aplicare) și lipiți flanșa pe inelul superior al evacuării; apăsați puternic și neteziți, evitând formarea îndoiturilor flanșei verificați aderența membranei; bateți flanșa cu un ciocan din cauciuc (această fază are o importanță deosebită pentru a garanta lipirea finală, fiind vorba de o flanșă adezivă).
- 3 Îndepărtați pelicula siliconică rămasă.
- 4 Lipiți membrana potrivit orificiul cu diametrul interior al flanșei.
- 5 Apăsați puternic și neteziți, evitând formarea îndoiturilor flanșei verificați aderența membranei; bateți flanșa cu un ciocan din cauciuc (această fază are o importanță deosebită pentru a garanta lipirea finală, fiind vorba de o flanșă adezivă). Operațiile de lipire a flanșei butilice și a membranei polimerice au o importanță deosebită, deoarece trebuie să garanteze continuitatea etanșării hidraulice între impermeabilizant și evacuare; eventualele porțiuni sau puncte de flanșă lipire imperfect cauzează infiltrații sub impermeabilizare. Capacul verde poate fi întotdeauna îndepărtat temporar pentru comoditate în diversele faze de aplicare, dar trebuie să protejeze orificiul de evacuare, mai ales atunci când persoana care execută aplicarea nu este prezentă, pentru a evita umplerea accidentală a evacuării.

Indicații de utilizare



- 6 Îndoți din nou membrana spre evacuare și continuați cu lipirea acesteia pe membrana Aquastop Green cu sigilantul Aquastop Fix.
- 7 Îndepărtați eventualul exces de sigilant ieșit pe margini. Nu acoperiți membrana cu sigilant, pentru a evita formarea contra-inclinațiilor cauzate de grosimi excesive. Protejați atât membrana Aquastop Green, cât și membrana de racord împotriva razelor directe ale soarelui și abraziunii până în momentul prelucrării ulterioare. Înainte de a continua cu aplicarea pardoselii, tăiați suportul grilei în funcție de grosimea materialului de aplicat. Scoateți capacul verde exact înainte de a poziționa suportul grilei.

- 8 Realizați un rost de dilatare între pardoseală și suportul grilei cu o lățime de cel puțin 6 mm și sigilați cu Silicone Color sau Neutro Color.

Indicații suplimentare

→ Cerințele suportului

Maturat (stabil dimensional):

- șape din Keracem Eco și Keracem Eco Pronto așteptare 24 h;
- beton așteptare 6 luni;
- șape și tencuieli pe bază de ciment 7-10 zile pe cm de grosime (sezon bun).

Integru (lipsit de fisuri):

- refaceți integritatea cu Kerarep;
- verificați aderența acoperirilor preexistente;
- elementele care nu aderă perfect trebuie îndepărtate.

Compact (pe toată grosimea): bătând cu forță (ciocan din cauciuc de 5 kg) nu trebuie să se formeze amprente evidente și nici fărâmițări.

Rezistent la suprafață:

- zgâriind cu un cui mare de oțel, nu se formează incizii adânci și nu apar fărâmițări;
- fără bleeding la suprafață.

Uscat:

- suprafață uscată și fără condens
- U.R. în masă < 3%.

Curat: suprafețe fără lapte de ciment, uleiuri de decofrare, urme sau reziduuri de vopsele, adezivi, reziduuri de prelucrare anterioare, praf. Pe pardoseli vechi, stabile și perfect ancorate, îndepărtați complet eventualele tratamente ale suprafeței și curățați bine cu detergenți specifici și apă sub presiune. Îndepărtați eventualul condens sau reziduurile de apă de spălare.

→ Scurgerea apelor pe o pardoseală expusă la ocazii frecvente de umezire este asigurat prin sisteme adecvate de evacuare de pardoseală, care trebuie instalate, ținând cont de inclinațiile prevăzute, în așa fel încât să asigure continuitatea scurgerii apei de pe planul plăcilor la gura de evacuare.

→ Toate accesoriile care formează sistemul de evacuare trebuie să fie compatibile cu adezivii și sigilanții utilizați.

→ Dimensionarea rețelei de evacuări (număr de evacuări pe suprafață) trebuie să țină cont de intensitatea pluviometrică locală, de expunere, orientare, înclinații, rugozitate și putere absorbantă ale suprafețelor deservite de fiecare evacuare și, mai ales, de gradul de curățenie și de frecvența întreținerii gurilor de evacuare (grile).

Rubrică din caietul de sarcini

Furnizarea și aplicarea evacuărilor centrale de pardoseală Aquaform VD cu scurgere verticală și Aquaform SD cu scurgere laterală, formate din evacuare din polietilenă, flanșă biadezivă de racord din butil, membrană Aquastop Fabric, suport grilă din polipropilenă și grilă din oțel de la Kerakoll Spa.

Date tehnice Conform Normei de Calitate Kerakoll

Aquaform VD și Aquaform SD sunt formate din:

- evacuare VD sau SD din polipropilenă
- flanșă biadezivă din butil pentru lipirea la rece a membranei
- membrană Aquastop Fabric 33x33 cm cu orificiu central pentru racordul cu sistemele de impermeabilizare Aquastop
- suport grilă din polipropilenă înălțime utilă 50 mm
- grilă din oțel 100x100 mm

Specificații Aquaform VD:

- Dimensiuni a se vedea schemele tehnice
- Debit * $\approx 5,5$ l/s
- Temperatura de exploatare -40° C + 80° C

Specificații Aquaform SD:

- Dimensiuni a se vedea schemele tehnice
- Debit * $\approx 0,5$ l/s
- Temperatura de exploatare -40° C + 80° C

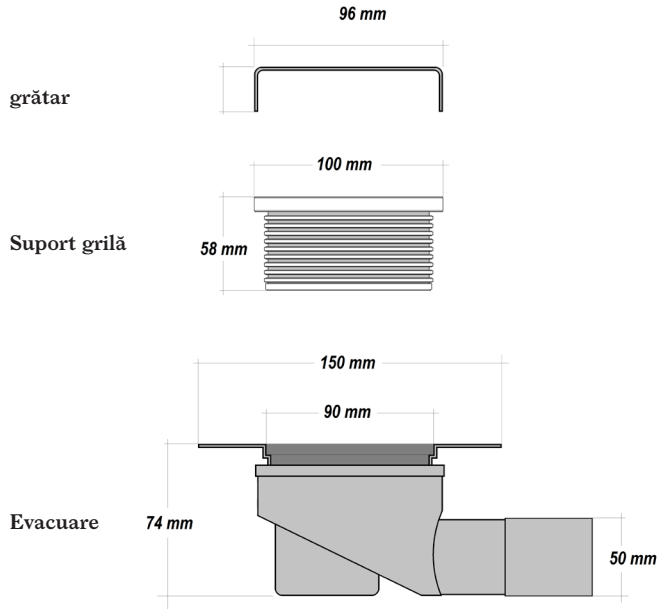
Specificații grilă:

- Material oțel inoxidabil
- deschidere totală orificii ≈ 1200 mm²
- Temperatura de exploatare -40° C + 80° C

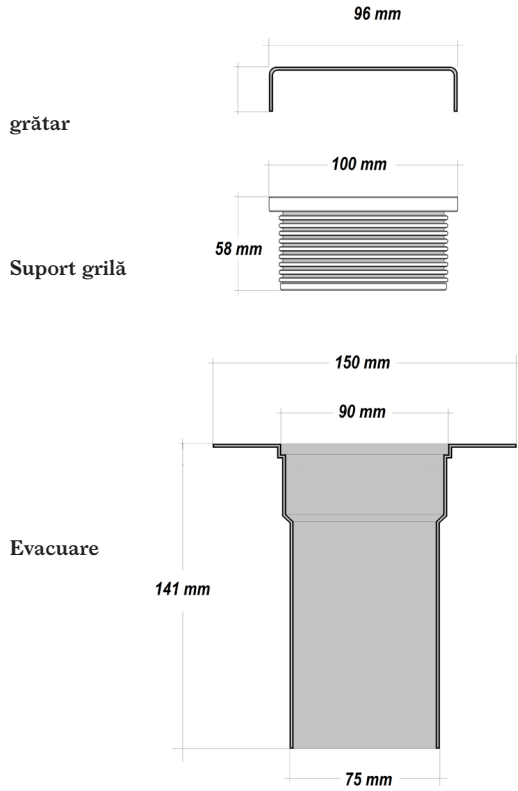
* valorile de debit raportate sunt teoretice și trebuie să fie implementate conform cu indicațiile din paragraful „Alte indicații”

Scheme tehnice

Aquaform SD

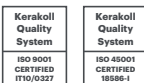


Aquaform VD



Avertismente

- Produs pentru uz profesional
- respectați eventualele norme și reglementări naționale
- valorile de debit indicate sunt teoretice și trebuie considerate în funcție de context în faza de proiectare
- produsul este un articol conform definițiilor din Regulamentul (CE) nr. 1907/2006, așadar nu necesită Fișa cu Date de Securitate
- pentru tot ce nu este prevăzut aici, consultați Kerakoll Worldwide Global Service +39 0536 811 516 - globalservice@kerakoll.com



Datele privitoare la Rating se referă la GreenBuilding Rating Manual 2014. Aceste informații sunt actualizate în februarie 2023; precizăm că acestea pot face obiectul unor completări și/sau modificări în decursul timpului din partea KERAKOLL SpA; pentru astfel de eventuale actualizări, puteți consulta site-ul www.kerakoll.com. KERAKOLL SpA răspunde cu privire la valabilitatea, actualitatea și actualizarea informațiilor sale numai dacă acestea sunt extrapolate direct din pagina sa de internet. Fișa tehnică este redactată în baza cunoștințelor noastre tehnice și aplicative cele mai bune. Totuși, pentru că nu putem să intervenim direct asupra condițiilor din șantier și asupra executării lucrărilor, acestea reprezintă indicații cu caracter general care nu obligă în nici un fel Compania noastră. Se recomandă de aceea să efectuați o probă prealabilă, în scopul verificării conformității produsului cu utilizarea prevăzută.