

Aquaform SD - Aquaform VD

Polipropilenski središnji odvod s polietilenskom vodonepropusnom membranom obloženom s obje strane polipropilenskom tkaninom koja se koristi u sistemima za hidroizolaciju Kerakoll.

Hladno vezana membrana sa samoljepljivom butilnom prirubnicom omogućava lijepljenje gel-ljepilima Biogel i potpunu kompatibilnost sistemima za hidroizolaciju Aquastop kako bi se garantovala neprekidnost hidrauličnog zaptivanja.

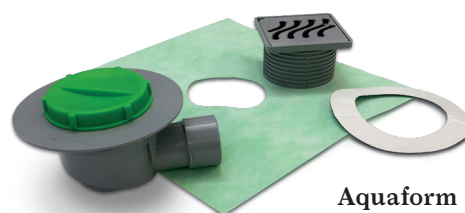
Aquaform SD: bočni odliv, visina 74 mm, izlaz promjera 50 mm, s uklonjivim sifonom.

Aquaform VD: vertikalni odliv, visina 141 mm, izlaz promjera 75 mm.

1. Moguće spajanje sa sistemim za hidroizolaciju Aquastop
2. Spojna membrana (priložena) koja se prilagođava svakoj geometriji
3. Rupičasta potpora rešetke za odvod vode koja cirkuliše ispod pločica
4. Uklonjiva rešetka od nehrđajućeg čelika
5. Visoka otpornost na udarce



Aquaform VD



Aquaform SD

Polja primjene

→ Predviđena upotreba:

Izrada drenažnih sistema sa vertikalnim ili bočnim priključkom za odvod kišnice u Aquastop hidroizolacionim sistemima na balkonima, terasama, ravnim krovovima i horizontalnim površinama bilo koje veličine.

Podloge

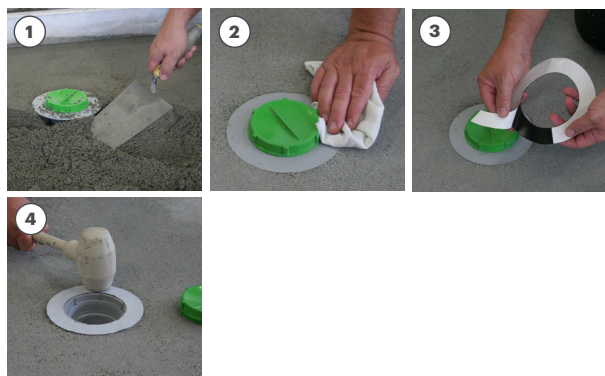
Beton, armirani beton, mineralni estri i podloge, stari keramički ili kameni podovi, metali i drvo.

Nemojte koristiti

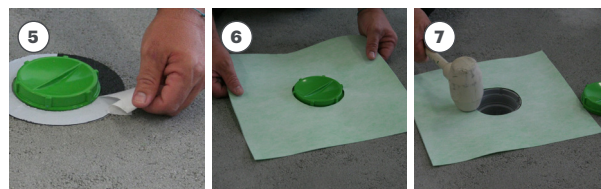
- u nedostatku odgovarajućih priključaka sa hidrauličnim sistemima za odvod kišnice,
- u nedostatku odgovarajućih nagiba,
- u nedostatku spojne membrane,
- u podovima koji trpe čest pešački promet i/ili koji su podložni pranju agresivnim supstancama.

Uputstvo za upotrebu

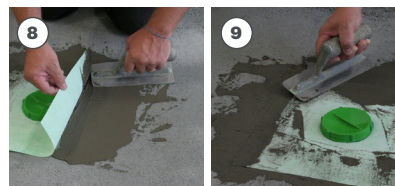
→ Nanošenje



- 1 Prije izrade estriha, postavite odvod bez skidanja zelenog poklopca tako da gornji nivo odvoda odgovara finalnoj visini estriha (ili da bude nekoliko mm niža). Spojite odvod na sistem za odvod vode. Prilikom izrade estriha pažljivo ispunite sve prostore i izvršite završnu obradu površine estriha. Provjerite prisustvo odgovarajućih nagiba i visinu odvoda.
- 2 Provjerite je li gornji prsten odvoda očišćen od prašine, ulja i masti, ostataka od prethodnih obrada i je li suh (uklonite kondenzaciju). Provjerite je li temperatura $> +10\text{ }^{\circ}\text{C}$ (materijal čuvajte na temperaturama $> +20\text{ }^{\circ}\text{C}$ dan prije nanošenja); obratite pažnju na prisustvo prašine ili kondenzacije, koje morate u potpunosti ukloniti.
- 3 Skinite zaštitnu silikonsku foliju s jedne strane (prirubnica za povezivanje nema smjer ugradnje) i zalijepite prirubnicu na gornji prsten odvoda.
- 4 Primijenite snažan pritisak i zagladite izbjegavajući stvaranje nabora na traci, udarite po prirubnici gumenim čekićem. Faza presovanja i udaranja je od posebne važnosti za garantovanje konačnog lijepljenja jer je to ljepljiva prirubnica.



- 5 Skinite gornji zaštitni silikonski film.
- 6 Zalijepite membranu tako da se rupa poklopi sa unutrašnjim prečnikom prirubnice.
- 7 Primijenite snažan pritisak i zagladite izbjegavajući stvaranje nabora na traci, provjerite je li traka prionula na membranu; udarite po prirubnici gumenim čekićem. Faza presovanja i udaranja je od posebne važnosti za garantovanje konačnog lijepljenja jer je to ljepljiva prirubnica.
Radnje lijepljenja butilne prirubnice i polimerne membrane su od posebne važnosti jer moraju jamčiti neprekidnost hidrauličke zaptivke između hidroizolacije i odvoda; ako postoje dijelovi ili mesta na prirubnici koji nisu savršeno zalijepljeni uzrokovaoće infiltracije ispod hidroizolacije. Zeleni poklopac se uvijek može privremeno ukloniti radi praktičnosti u različitim fazama nanošenja, ali mora ostati kako bi zaštitio otvor za odvod, posebno kada aplikator nije prisutan, kako bi se izbjeglo slučajno punjenje odvoda.



- 8 Presavijte membranu prema odvodu i nastavite sa lijepljenjem na podlogu gelom-ljepilom Biogel No Limits.
- 9 Uklonite sav višak gel-ljepila koji je iscurio s rubova. Ako se lijepljenje vrši hibridnim gel-ljepilom Biogel Extreme, izbjegavajte nanošenje u najtoplijim satima; u slučaju stvaranja mjehurića ili nabora zbog isparavanja rastvarača

Uputstvo za upotrebu

sadržanog u gel-ljepilu, zagladite membranu gleterom 10 - 20 minuta nakon nanošenja. Zaštitite membranu od direktne sunčeve svjetlosti i abrazije do sljedeće obrade.

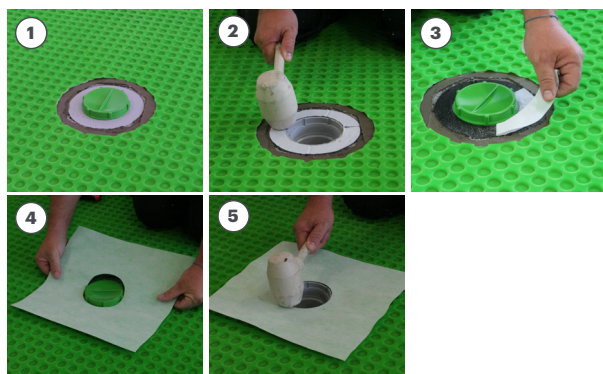
→ Hidroizolacija



Prilikom hidroizolacije površina membranu pokriti sa dva sloja hidroizolacije (tamo gdje je potrebno armiranje mrežicom Aquastop AR1, preklopite membranu najmanje 10 cm); izbjegavajte stvaranje kontra nagiba uzrokovanih prevelikim debljinama. Prije nego što nastavite

- 1 s polaganjem poda, izrežite nosač rešetke
- 2 prema debljini materijala koji se postavlja. Skinite zeleni poklopac samo neposredno prije postavljanja nosača rešetke.
- 3 Napravite dilatacijski spoj između poda i nosača rešetke minimalne širine od 6 mm i zaptijte proizvodom Silicone Color ili Neutro Color.

→ Nanošenje u sistemu Aquastop Green



- 1 Prije spajanja membrane na odvod butilnom prirubnicom, zalijepite membranu Aquastop Green nakon što napravite rupu koja odgovara gornjem prstenu odvoda (napravite rupu većeg prečnika od prstena).
- 2 Provjerite je li gornji prsten odvoda čist i je li temperatura $> +10\text{ }^{\circ}\text{C}$ (materijal čuvajte na temperaturama $> +20\text{ }^{\circ}\text{C}$ dan prije nanošenja). Skinite zaštitni silikonski film s jedne strane priključne prirubnice (prirubnica nema smjer ugradnje) i zalijepite prirubnicu na gornji prsten odvoda; primijenite snažan pritisak i zagladite, izbjegavajući stvaranje nabora na prirubnici, provjerite je li došlo do prianjanja; udarite po prirubnici gumenim čekićem (ova faza je posebno važna kako bi se osiguralo konačno lijepljenje jer je to lepljiva prirubnica).

- 3 Uklonite preostali silikonski film.
- 4 Zalijepite membranu tako da se rupa poklopi sa unutrašnjim prečnikom prirubnice.
- 5 Primijenite snažan pritisak i zagladite, izbjegavajući stvaranje nabora na prirubnici, provjerite je li membrana prionula; udarite po prirubnici gumenim čekićem (ova faza je posebno važna kako bi se osiguralo konačno lijepljenje jer je to lepljiva prirubnica). Radnje lijepljenja butilne prirubnice i polimerne membrane su od posebne važnosti jer moraju jamčiti neprekidnost hidrauličke zaptivke između hidroizolacije i odvoda; ako postoje dijelovi ili mesta na prirubnici koji nisu savršeno zalijepljeni uzrokovat će infiltracije ispod hidroizolacije. Zeleni poklopac se uvijek može privremeno ukloniti radi praktičnosti u različitim fazama nanošenja, ali mora ostati kako bi zaštitio otvor za odvod, posebno kada aplikator nije prisutan, kako bi se izbjeglo slučajno punjenje odvoda.



- 6 Presavijte membranu prema odvodu i nastavite sa lijepljenjem na membranu Aquastop Green zaptivačem Aquastop Fix.
- 7 Uklonite sav višak zaptivača koji je iscurio sa ivica. Nemojte prekrivati membranu zaptivačem kako biste izbjegli stvaranje kontra nagiba uzrokovanih prevelikom debljinom. Zaštitite i membranu Aquastop Green i spojnu membranu od direktne sunčeve svjetlosti i abrazije do vremena naknadne obrade. Prije nego što nastavite s polaganjem poda, izrežite nosač rešetke prema debljini materijala koji se postavlja. Skinite zeleni poklopac samo neposredno prije postavljanja nosača rešetke.
- 8 Napravite dilatacijski spoj između poda i nosača rešetke minimalne širine od 6 mm i zaptijte proizvodom Silicone Color ili Neutro Color.

Ostale indikacije

→ Navedene brzine protoka su teorijske i moraju biti kontekstualizovane tokom faze projektovanja Zrelo (dimenzionalno stabilno):

- estriši od proizvoda Keracem Eco i Keracem Eco Ready sa čekanjem od 24 sata;
- za beton je čekanje 6 mjeseci;
- za cementne košuljice ili malteri 7-10 dana po cm debljine (kada su odgovarajuće vremenske prilike).

Netaknut (bez pukotina):

- vratiti integritet proizvodom Kerarep;
- provjerite prijanjanje već postojećih premaza;
- nesavršeno prijanjajući elementi moraju biti uklonjeni.

Kompaktan (puna debljina): tokom snažnog udaranja (malj od 5 kg) ne smije ostaviti očigledne tragove ili izazvati mrvljenje.

Površinski otporan:

- grebanje velikim čeličnim ekserom ne stvara duboke rezove i ne uzrokuje mrvljenje;
- bez propuštanja vode na površini.

Suvo:

- površina suva i bez kondenzacije
- relativna vlažnost po masi < 3%.

Čisto: površine bez cementnog mlijeka, ulja za odvajanje, tragova ili ostataka boje, ljepila, ostataka prethodnih procesa, prašine. Na starim stabilnim i savršeno ankerisanim podovima potpuno uklonite sve površinske tretmane i izvršite temeljno čišćenje specifičnim deterdžentima i vodom pod pritiskom. Uklonite kondenzaciju ili ostatke vode za pranje.

→ Odlivanje vode u podu izloženom čestom vlaženju osigurava se posebnim podnim drenažnim sistemima, koji se moraju ugraditi, uzimajući u obzir očekivane nagibe, kako bi se osigurao kontinuitet odlivanja vode od površine pločica do ušća samog odvoda.

→ Sav pribor koji čini odvodni sistem mora biti kompatibilan sa lijepilima i zaptivačima koji se koriste.

→ Dimenzioniranje odvodne mreže (broj opterećenja po površini) mora uzeti u obzir lokalni intenzitet padavina, izloženost, orijentaciju, nagibe, hrapavost i upijajuću moć površina koje opslužuje svaki odvod te, prije svega, stupanj čistoće i učestalost održavanja odvodnih otvora (rešetke).

Stavke specifikacije

Isporuka i polaganje centralnih podnih odvoda Aquaform VD sa vertikalnim tokom i Aquaform SD sa bočnim odlivanjem, koji se sastoje od polietilenskog odvoda, spojne bioadhezivne

butilne prirubnice, membrane Aquastop Fabric, polipropilenskog nosača rešetke i čelične rešetke kompanije Kerakoll Spa.

Tehnički podaci prema standardu kvalitete kompanije Kerakoll

Proizvodi Aquaform VD i Aquaform SD se sastoje od:

- VD ili SD odvod od polipropilena
- dvostrana butilna prirubnica za hladno lijepljenje membrane
- Membrana Aquastop Fabric 33x33 cm sa centralnom rupom za povezivanje sa hidroizolacionim sistemima Aquastop
- Polipropilenski nosač rešetke, korisna visina 50 mm
- čelična rešetka 100x100 mm

Specifikacije proizvoda Aquaform VD:

- dimenzije pogledajte tehničke dijagrame
- obim * $\approx 5,5$ l/s
- radna temperatura -40° C + 80° C

Specifikacije proizvoda Aquaform SD:

- dimenzije pogledajte tehničke dijagrame
- obim * $\approx 0,5$ l/s
- radna temperatura -40° C + 80° C

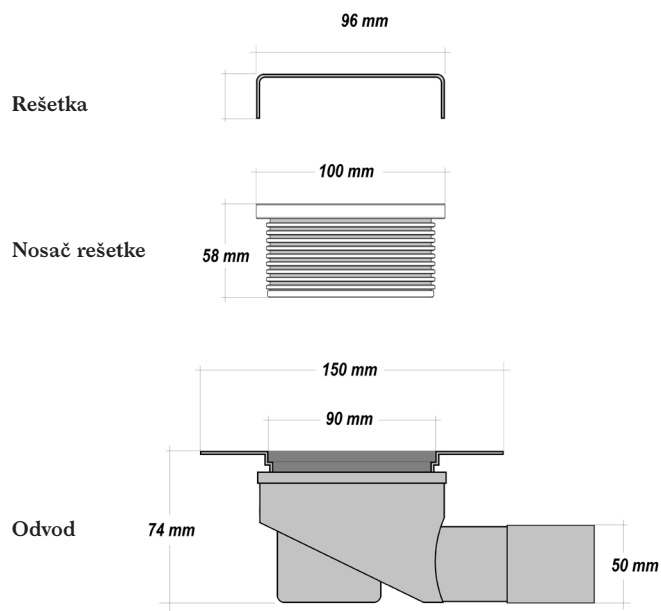
Specifikacije rešetke:

- materijal nehrđajući čelik
- potpuno otvaranje rupe ≈ 1200 mm²
- radna temperatura -40° C + 80° C

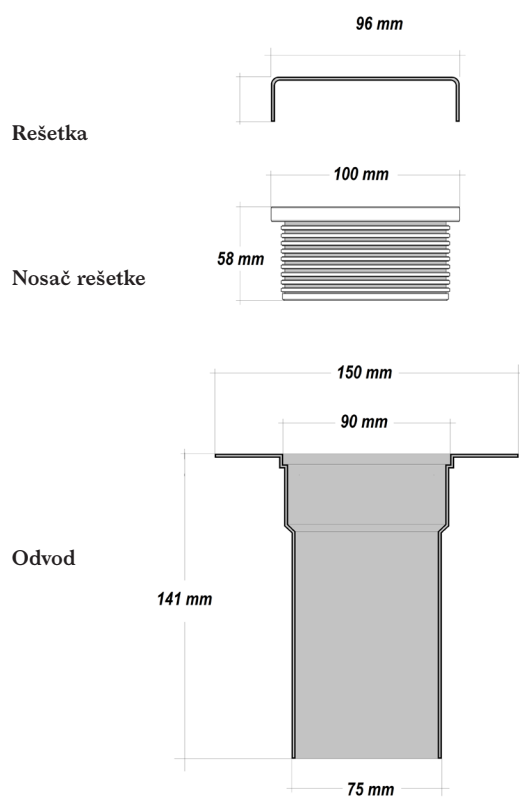
* navedene vrijednosti brzine protoka su teorijske i moraju se implementirati u skladu s onim što je navedeno u paragrafu "Druge indikacije"

Tehnički dijagrami

Aquaform SD



Aquaform VD



Upozorenja

- Proizvod za profesionalnu upotrebu
 - poštujujte nacionalne standarde i propise
 - navedene brzine protoka su teorijske i moraju biti kontekstualizovane tokom faze projektovanja
 - proizvod je artikal prema definicijama Uredbe (EZ) br. 1907/2006 i stoga ne zahtijeva sigurnosno-tehnički list
- za sve što nije predviđeno, obratite se službi Kerakoll Worldwide Global Service na tel. +39 0536.811.516 ili putem e-pošte globalservice@kerakoll.com



Podaci koji se odnose na Rating odnose se na GreenBuilding Rating priručnik iz 2013. godine. Ove informacije su ažurirane do februar 2023; treba napomenuti da oni mogu biti predmet dopuna i/ili promjena tokom vremena od strane kompanije KERAKOLL SpA; za sva takva ažuriranja možete pogledati web stranicu www.kerakoll.com. Stoga, KERAKOLL SpA odgovara za vjerodostojnost, aktuelnost i ažurnost svojih informacija samo ako su direktno izvedene sa njegovih web stranica. Tehnički list sastavljen je na osnovu naših najboljih tehničkih saznanja, kao i onih vezanih za samu primjenu. Međutim, kako se ne može direktno uticati na uslove na gradilištu i na izvođenje radova, oni predstavljaju opšte smernice koje ni na koji način ne obavezuju našu kompaniju. Stoga preporučujemo preventivni test kako bi se provjerila prikladnost proizvoda za namjeravanu upotrebu.